



QAASUITSUP  
KOMMUNIA



## AKUERISAQ- VEDTAGET

Tamanut nalunaarutigineqatoq – Offentligt bekendtgjort :  
07.12.2017

### NUS1606-C03, NUS 1606-D03 " Qiterisaqarfik aamma iliveqarfik", Nuussuaq

QAASUITSUP KOMMUNIATA KOMMUNIMUT PILERSAARUTAATA 2014-26-P TAPIATA NORMUA 25

IMMIKKOORTORTAQ NUS1606-C03 og NUS 1606-D03 PILERSAARUTAA

Najugaqarfiup qiterisassaannut pingaarnertut aamma immikkuualuttortaanut kiisalu Nuussuarmi sanaartorfigeqqusaanngitsunut pingaanertut aalajangersakkat

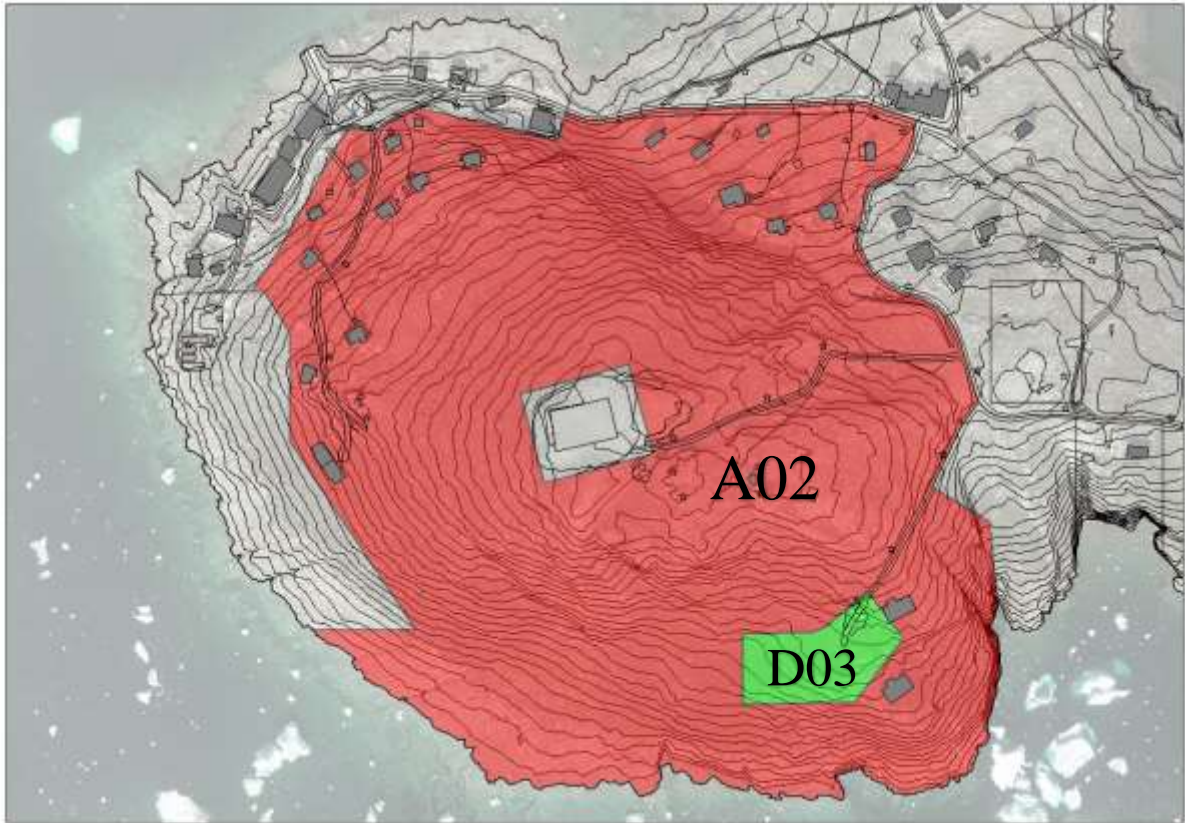
### NUS1606-C03, NUS 1606-D03 "Centerområde og kirkegård", Nuussuaq

KOMMUNEPLANTILLÆG NR. 25 TIL QAASUITSUP KOMMUNEPLAN 2014-26

DELOMRÅDEPLAN FOR NUS1606-C03 og NUS 1606-D03

Overordnede og detaljerede bestemmelser for centerområde samt overordnede for fritholdtområde i Nuussuaq

KOLOFON	KOLOFON
<p>KPT NUS 1606-C03, NUS 1606-C03 Qiterisaqarfik aamma iliveqarfik, Nuussuaq</p> <p>Qaasuitsup Kommuniani kommunimut pilersaarutip 2014-26-p tapiata normua 25. Immikkoortortap <b>NUS 1606-C03</b>-ip pilersaarutaa</p>	<p>KPT NUS 1606-C03, NUS 1606-C03 Centerområde og Kirkegård, Nuussuaq</p> <p>Kommuneplantillæg nr. 25 til Qaasuitsup Kommuneplan 2014-26 med tillæg. Delområdeplan for område <b>NUS 1606-C03</b> og <b>NUS 1606-D03</b>.</p>
<p>Najugaqarfiup qiterisassaannut pingaarnertut aamma immikkuualuttortaanut kiisalu Nuussuarmi sanaartorfigeqqusaanngitsunut pingaanertut aalajangersakkat</p> <p>Immikkoortortap C03-ip atuuffissaa Najugaqarfiup qiterisaqarfiatut kiisalu ataatsimut siunertanut aalajangerneqarput. Immikkoortortap D03 sanaartorfioqqusaanngitsoq iliveqartittut atorineqarnissaa aalajangerneqarpoq.</p>	<p>Centerområde og fritholdt område</p> <p>Området C03 anvendelse fastlægges til Centerområder og områder til fællesformål. Området D03 fastlæggelse fritholdtområde i form af kirkegård.</p>
<p>Kommunip pilersaarutaanut tapiliusaaq Attaveqaatinut, Sanaartornermut Avatangiisinullu Ataatsimiititaliamit inaarutaasumik akuersissutigineqarpoq.</p> <p>Ulloq: 07.12.2017.</p> <p>Tamanut nalunaarutigineqartoq:</p> <p>Ulloq 15.12.2017-imut</p> <p>Paasissutissat amerlanerit uunga saaffiginnilluni pissarsiarineqarsinnaapput:</p> <p><b>Qaasuitsup Kommunian</b> Pilersaarusiornermut immikkoortortaqarfik Kommunip allaffia Postboks 1023 3952 Ilulissat plan@qaasuitsup.gl Oqarasuaat 947800</p> <p>Aamma takukkit: <a href="http://www.qaasuitsup.gl">www.qaasuitsup.gl</a> <a href="http://www.qaasuitsup.kommuneplaniania.gl/">http://www.qaasuitsup.kommuneplaniania.gl/</a> <a href="http://www.qaasuitsup.planiaia.gl/">http://www.qaasuitsup.planiaia.gl/</a></p>	<p>Kommuneplantillægget er vedtaget i Udvalg for Infrastruktur, Anlæg og Miljø Dato:</p> <p>07.12.2017</p> <p>Offentligt bekendtgjort:</p> <p>d. 15.12.2017</p> <p>Yderligere information:</p> <p><b>Qaasuitsup Kommunian</b> Planafdelingen Rådhuset Postboks 1023 3952 Ilulissat plan@qaasuitsup.gl Tlf 947800</p> <p>Se også: <a href="http://www.qaasuitsup.gl">www.qaasuitsup.gl</a> <a href="http://www.qaasuitsup.kommuneplaniania.gl/">http://www.qaasuitsup.kommuneplaniania.gl/</a> <a href="http://www.qaasuitsup.planiaia.gl/">http://www.qaasuitsup.planiaia.gl/</a></p>



Immikkoortortanut A02-imut aamma D03-imut maannakkorpiaq takussutissiaq | Oversigtskort over nuværende delområder A02 og D03.

## IMARISAI

NASSUIAANEQ.....	4
A: Tunuliaqut .....	4
B: Immikkoortortaq ullumikkut .....	4
C: Kommunimut pilersaarutip tapiata siunertaa .....	5
D: Kommunip pilersaarutip tapiata imai.....	5
E: Pilersaarutinut allanut attuumassuteqarnera.....	6
PINGAARNERTUT AALAJANGERSAKKAT.....	9
AALAJANGERSAKKAT IMMIKKUT ITTUT.....	11
PINGAARNERTUT AALAJANGERSAKKAT.....	17
ATUUTTUSSANNGORTITSINERMI ATSIORNEQ .....	18
INATSISITIGUT SUNNIUTIT .....	19
NAJOQQUTASSIAQ - KOMMUNIMUT PILERSAARUT AAMMA KOMMUNIMUT PILERSAARUTIP TAPIA.....	21
<b>ILANNGUSSAQ 1   Atuuffia .....</b>	<b>26</b>
<b>ILANNGUSSAQ 2   Atuuffia .....</b>	<b>27</b>
<b>ILANNGUSSAQ 3   Aniinganerit.....</b>	<b>28</b>
<b>BILAG 3   Niveauplan .....</b>	<b>28</b>

## INDHOLD

REDEGØRELSE.....	4
A: Baggrund .....	4
B: Delområdet i dag .....	4
C: Kommuneplantillæggets formål .....	5
D: Kommuneplantillæggets indhold.....	5
E: Forhold til anden planlægning.....	6
OVERORDNEDE BESTEMMELSER .....	9
DETALJEREDE BESTEMMELSER .....	11
OVERORDNEDE BESTEMMELSER .....	17
VEDTAGELSESPÅTEGNING .....	18
RETSVIRKNINGER.....	19
VEJLEDNING - KOMMUNEPLAN OG KOMMUNEPLANTILLÆG.....	21
<b>BILAG 1   Anvendelse.....</b>	<b>26</b>
<b>BILAG 2   Anvendelse.....</b>	<b>27</b>

## NASSUIAANEQ

Kommunimut pilersaarutip tapiata uuma Qaasuitsup Kommuniata kommunimut pilersaarutaani 2014-26-imi nassuiaat allannngortissanngilaa. Nassuiaammi ataani allassimasumi immikkoortortap allaaserineqassaaq kiisalu kommunimut pilersaarutip tapiata aalajangersagartai immikkuualuttut itisilerneqassapput erseqqissaaffigineqa ssallutillu.

### A: Tunuliaqut

Maannakkorpiaq Nuussuarmi sullissivik aserfallannikorujussuuvoq, taamaattumillu nunaqarfimmi ukiorpanngortuni nutaamik illutaarnissaq kissaatigineqarsimavoq. Taamaattoq Nuussuaq imeqarfeqarnikkut maannakkut nunaqarfiup angissusaanut sanilliullugu annertuumik killiliisuusooq pillugu anammilligassaarluni. Ilutigitillugu nunaqarfiup qeqqani sanaartorniarneq ajornartorsiutaavoq imeqarfiup killeqarfianut attuumanngitsut nunap qerijuaannartumiinneranik pissuteqartumik. Sullissiviup inissinneqarnerata toqqarneqarneranut tamakku pissutsit aalajangeeqataasimapput.

Taamaattumik Nunaqarfimmi aqutsisut Pilersaarusiornermi immikkoortortaqarfik suleqatigalugu qulimiguulinnut mittarfiup kujataata kangiatungaani atorineqarsinnaasumik inissivissamik nassaarput. Taanna inissiineq 2011-imi sumi najugaarneq pillugu nalunaarsuinerlut atattillugu nunaqarfimmi ineriartorfissatut sinaakkutit iluanni kissaatitut saqqummiunneqareermnikuuvoq. Snaartorfioreersimasut saniatigut nunaqarfiup ineriartornissaanut imeqarfiup killeqarfia aamma nuna qerijuaannartooq killiliimmata, C03-imik inissinneq taamaallilluni qulimiguulinnut mittarfiup kujataata kangiani siunissami nunaqarfimmi allalilerisarnissat ammaffigineqarput.

C-03-imut pilersaarummi takuneqarsinnaavoq D-03 sionratigut iliveqarfissatut siunniunneqarsimasooq avannarparlugu mittarfiup tungaanut qup. 7-imi takutinneqartutut illuarneqassasiq. Immikkoortortap ilaanik D-03-imik inissineq aammattaaq nunaqarfimmi aqutsisut suleqatigalugit.

### B: Immikkoortortaq ullumikkut

Immikkoortortat ilassaat ullumikkut ineqarfittut atuutereerput (A02) kiisalu sanaartorfigeqqusaanngitsutut (D03), siunissami iliveqaarfissatut takorluugaasoq. Sumiiffimmi inissiat marluk naammassineqanngitsut ipput, 2009-imi sanaartorneq unitsinneqarmat tassaniissimasut. Taakku aserfallannikorujussuupput kiisalu taanna avannarlep najoruminarsarlugulu naammassineqarnissaa akisoorujussuussalluni. Illunut taakkununga marlunnt naammassineqanngitsunut pisuinnaat aqquataannik qullilerneqarsimasunik sanasoqarnikuuvoq tamaallilluni nunaqarfiup sinneranut atassuserneqarluni. Pisuinnaat aqquataat qamutinit nunakkoortutit atorineqarsinnaavoq, taamatullu attaaveqaasiinikkut sumiiffiup Sullissivimmut aamma inissianut atorineqarsinnaanera ingammik periarfissilluarpaat.

Pissutsit tamakku saniatigut sumiiffik pineqartoq

## REDEGØRELSE

Dette kommuneplantillæg ændrer ikke ved redegørelsen i Qaasuitsup Kommuneplan 2014-26. Nedenstående redegørelse er en beskrivelse af delområdet samt uddybning og konkretisering af kommuneplantillæggets detaljerede bestemmelser.

### A: Baggrund

Nuussuaq nuværende servicehus har længe været i dårlig stand, og behovet for et nyt hus har været et ønske i bygden gennem en årrække. Nuussuaq er dog udfordret af en drikkevandszone, der dækker store dele af den nuværende bygd. Samtidigt gør permafrostproblemer det vanskeligt at bygge i centrale dele af bygden, der ikke er dækket af drikkevandszonen. Disse forhold har tidligere været med til at forlænge udvælgelsen af en placering til servicehuset.

I samarbejde med bygdebestyrelsen har planafdelingen derfor fundet en anvendelig placering sydøst for heliporten. Denne placering ligger inden for rammerne af de udviklingsønsker bygden er fremkommet med tidligere i bostedsregistreringen fra 2011, hvor der blev fremsat forslag om, at bygden kunne udvikle sig syd om heliporten. Da vandspærrezonen samt permafrosten sætter begrænsning for udviklingen af bygden, inden for de eksisterende bebyggede områder, vil udlæggelsen af C03 således åbne for en fremtidig bygdeudvielser sydvest for heliporten.

Planen for C-03 betyder, at D-03, der har været udlagt til kirkegård, rykkes i nordlig retning op langs vejen mod heliporten, som vist på side 7. Den nye placering af delområdet D-03 er ligeledes valgt efter et samarbejde med bygdeudvalget.

### B: Delområdet i dag

De kommende delområder er i dag omfattet af et boligområde (A02) samt det fritholdte område (D03), der er tiltænkt som område til en fremtidig kirkegård.

I området ligger to boliger som står ufærdige hen, efter at byggeriet blev stoppet i 2009. Disse er strækt medtaget og særligt den nordligste, er omkostelig at få færdiggjort og beboelig. Der er etableret en grussti til disse to ufærdige boliger, som har gadebelysning, og som forbinder området til resten af bygden. Grustien kan benyttes af køretøjer, og denne infrastruktur, gør området særlig anvendeligt til servicehus samt kommende boliger.

sanaartorfigineqanngilaq.

Udover disse forhold, står det aktuelle område ubebygget hen.



Qiterisaqarfissatut takorluugaq (C-03) kangianit isigalugu | Kommende centerområde (C-03) set fra øst.

### C: Kommunimut pilersaarutip tapiata siunertaa

Kommunep pilersaarutaanut tapiliussap siunertaraa, nu-taanik inissialiornissamat sumiiffimmi periarfissiisoqarnissaanik, maanna sanaartorfissaareersunit pisariaqartitsineq annertunerummat.

Siunertaavoq maanna inissianik sanaartorfioreersup akulikinnerunissaa annertusarnissaalu, taamaasilluni annertusaaneq pissusissamisootumik sumiiffimmullu iluitsuusutsimik qulakkeerinniffiunissaa.

Sumiiffimmi inissianik arfinilinnik kiisalu Sullissivimmik ataatsimik sanasoqarnissaanut periarfissiisoqassaaq. Inissiiianit naammassineqanngitsunit aappaa avannarleq isaterneqassaaq Sullissivik inissaqartikkumallugu, kujallerli najugaqarfissatut naammassiniarneqassalluni (tak. Ilanngussat 1 aamma 2).

Sanaartorfisssaq 1 (sullissivissamat ) aamma sanaartorfisssaq 2 oqartussat suliniutaannut immikkoortinneqassapput taamaattumillu taakku marluk pisortanit nalunaarutiginninnerup kingorna qinnuteqarfigisinnaajunnaarneqassallutik.

Maannakkut sumiffik D03 iliveqarfissatut immikkoortinneqarnikuusooq avannamat illuartinneqassaaq sanaartugassat inissaqartikkumallugit. Taamaalilluni siunissami nunaqarfimmiut nammineq kissaateqarnertik naapertorlugu qitiusumik inissiivissamik qulakkeerunneqassapput.

### D: Kommunip pilersaarutip tapiata imai

Kommunimut pilersaarummut tapiliut immikkoortortanut marluunnut nutaanut aalajangersaavoq.

### C: Kommuneplantillæggets formål

Formålet med kommuneplantillægget er at give mulighed for at opføre et nyt servicehus gennem etableringen af et C-område (C-03). Det er ligeledes formålet, at udnytte det resterende areal til boliger for, at sikre bydens fremtidige udviklingsmuligheder.

Der gives mulighed for at der opføres 6 nye boliger i området samt ét servicehus. Af de to nuværende ufærdige boliger rives den nordligste ned, for at gøre plads til servicehuset, imens den sydlige vil blive færdgjort som beboelse (se bilag 1 og 2).

Byggefelt 1 (byggefeltet til servicehuset) samt byggefelt 2 udlægges til myndighedsprojekter og disse to kan derfor ikke søges af offentligheden efter en offentlig bekendtgørelse.

Det nuværende D03-område, der er udlagt til kirkegård, bliver rykket i nordlig retning for at give plads til de nye byggefelter. Samtidigt sikres bygden en central placering til fremtidig kirkegård efter eget ønske.

### D: Kommuneplantillæggets indhold

Kommuneplantillægget fastlægger to nye delområder. Et C-område (C-03) til fælles formål, samt et frithold område (D-03) til kirkegård.

I C-03 udlægges der 7 byggefelter, som

Immikkoortortaq C ataatsimoorussanut siunertanut atornegartussaq, kiisalu sanaartorfigeqqusaanngitsoq (D-03) iliveqarfissatut aalajangiunneqarput.

C-03-imi sanaartorfissat arfineq marluk ammasumik pukkitsumillu (marlunnik qulerilinnik) inissiaqarfissanik pilersitsinissamut periarfissiipput.

Sumiiffik marlungorlugu tapiliussaq 1-misut avinneqasaaq. Nutaamik sanaartorfik sumiiffimmi ima inissinneqarpoq, taamaasilluni sumiiffimmi sanaartoriaaseq sanaartorfiusumi nutaami nanginneqarluni.

Sanaartorfissat ima inissinneqarsimapput, taamaasilluni sanaartugassat nutaat maanna sumiiffimmi sanaartukkat pioreersut inissisimaffianniittut naleqqussarfigisussaalugit.

Sanaartorfissat inissinneri sumiiffimmi inissianik nutaanik pisariaqartitsillutik noqqaassutaat aallaavigalugit sammi-vii aalajangersaavigineqarput.

#### *Aqqusernertigut periarfissat*

Sumiiffik nunaqarfiup aqqusiniinit pioreersunit aqqusineqarnikkut sullinneqassaaq.

#### *Nunaminertat sanaartorfiunngitsut*

Nunagissaanermut atatillugu sanaartorfigissaanermi sanaartornermilu issoq naasullu pioreersut sapinngisamik piujuartinniarneqassapput imaluunniit suliarineqassapput toqqorallarlugilluunniit, uterteqqinnissaat siunniunneqassalluni sanaartornerup naammassineranut atatillugu.

Nuna tamanna sapinngisamik sanaartorfigissaanermi sanaartornermilu mianersuulluinarneqassaaq.

Nuna innarlerneqartoq piorsaavigineqassaaq pissusitoqaanut eqqaalu qaartitikkat erfagiussaannik salinneqarluni qaartitsinermi sumut tamaanga tammigartunik angallassinermiluunniit katatanik.

## E: Pilersaarutinut allanut attuumassuteqarnera

Nuna tamakkerlugu pilersaarusionerq

Kommunep pilersaarutaanut tapiliussaq nr.25-p nuna tamakkerlugu pilersaarusiaq kalluanngilaa.

### Qaasuitsup Kommuniata pilersaarutaa 2014-26

Kommunep pilersaarutaanut tapiliussaq nr.25 aalajangersakkanut pingaarnernut naapertuutinnigilaq Kommunep pilersaarutaanut 2014-2016 Qaasuitsup Kommuni-  
anut, tassa sumiiffiup c-ip nutaap sumiiffiup sinneruttui killeqarfiilu allanngortinneqarmata.

muliggører etablering af åben-lav boligbyggeri i to etage.

Kommuneplantillægget fastlægger desuden bestemmelser for udformningen af bebyggelsen, herunder omfang, placering og ydre fremtræden. Hensigten er, at der opnåes en arkitektonisk god helhedsvirkning i forhold til omgivelserne.

Byggefelterne er udlagt med en placering, så ny bebyggelse tilpasses den eksisterende bebyggelsesstruktur i området. Byggefelternes placering er på samme tid fastlagt i forhold til et efterspurgt behov for nye boliger i området.

#### *Trafikbetjening*

Området skal vejbetjenes af bygdens allerede eksisterende vejnet.

#### *Ubebyggede arealer*

I forbindelse med terrænarbejder ved byggemodning og byggeri skal den eksisterende muld og flora i størst mulig omfang bevares eller behandles og opmagasineres på en måde, så det kan lægges tilbage i forbindelse med afslutning af byggeri.

Terrænet skal derfor skånes mest muligt under byggemodning og byggeriet. Beskadiget terræn skal reetableres, og området skal renses for sprængstykker, der måtte være spredt ved sprængning eller transport.

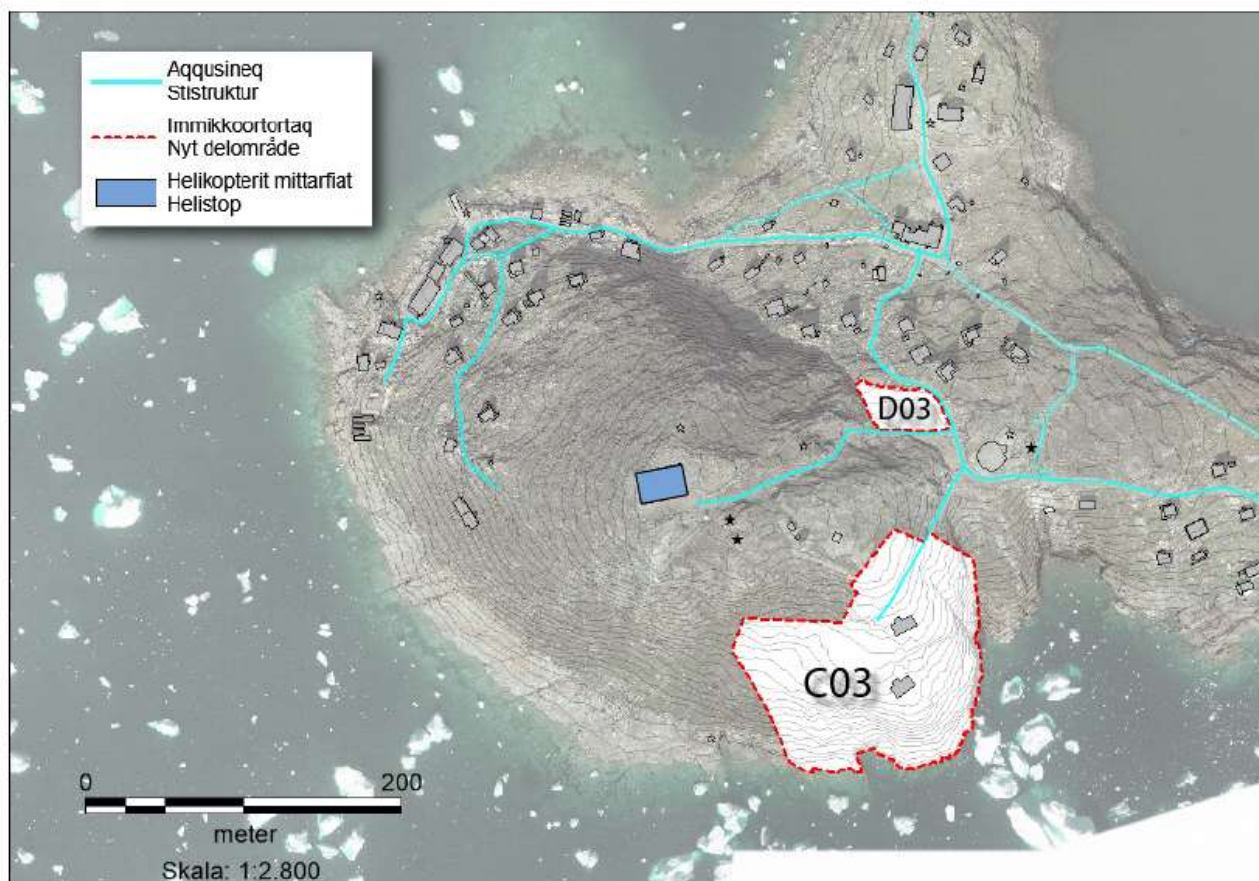
## E: Forhold til anden planlægning

Landsplanlægning

Kommuneplantillæg nr. 25 påvirker ikke landsplanlægningen.

### Qaasuitsup Kommuneplan 2014-26

Kommuneplantillæg nr. 25 er ikke i overensstemmelse med de overordnede bestemmelser i Kommuneplan 2014-2026 for Qaasuitsup Kommunia, da et nyt c-område etableres med nye grænser.



C03-imut aamma D03-imut immikkoortortat ilaat nutaat | Nye delområder C03 og D03.

Kommunep pilersaarutaanut tapiliussaq nr.25 atorlugu sumiiffik C03 aamma D03 killigtitat allannguuteqarput, soorlu nunap assingani qulaaniittumi takutinneqartoq.

Sumiiffiup ilaa C03 una tapiliussaq atorlugu nutaamik pingaarnertut sukumiinerusumillu aalajangersaaffiuvoq. Sumiiffiup ilaa D03 pillugu pingaarnertut nutaamik aalajangersakkanik suliaqartoqarpoq. Inatsisartut inatsisaat nr.17, Pilersaarusionerq aamma nunaminertat atornerqartarnerat pillugit Inatsisartut ina-tsisissaat nr. 17, 17. november 2010-imeersoq malillugu.

#### Aalajangersakkat tamanut atuuttut

Pissutsit makkua eqqarsaatigalugit kommunimut pilersaarummi aalajangersakkat tamanut atuuttut innersuussutigineqarput:

- Teknikkikkut atortorissaarutit
- Eqqaavilerineq / anartarfilerineq
- Qimmiliveqarneq
- Containerit

Siusinnerusuklut immikkoortumut pilersaarutit aamma kommunip pilersaarutaanut tapiussat Illoqarfiup ilaanut pilersaarut imaluunniit immikkoortortamut pilersaarut siusinnerusuklut suliarneqarsimangilaq.

#### Itsarsuarnitsat

Immikkoortortap iluani itsarsuarnitsanik naammattuuisoqarsimaneranik Qaasuitsup Kommunua

Med kommuneplantillæg nr. 25 ændres afgrænsningen af delområdet C03 og D03, som vist på kortene ovenfor.

For delområde C03 er der med dette tillæg udarbejdet nye overordnede og detaljerede bestemmelser. For delområde D03 er der udarbejdet nye overordnede bestemmelser. I begge tilfælde iht. Inatsisartutlov nr. 17 af 17. november 2010 om planlægning og arealanvendelse.

#### Generelle bestemmelser

For regulering af følgende forhold henvises til Kommuneplanens generelle bestemmelser:

- Tekniske anlæg
- Renovation
- Hundehold
- Containere

#### Tidligere lokalplaner og kommuneplantillæg

Der er ikke tidligere udarbejdet lokalplan eller delområdeplan for området.

#### Jordfaste fortidsminder

Qaasuitsup Kommunua er ikke bekendt med, at der ligger fortidsminder inden for området,

ilisimasaqanngilaq, tamannali peqquteqarpoq immikkoortortami misissuisoqarsimanninneranik.

Immikkoortup ilaani nunami suliaqarnerit, eqqissimatsisarneq aamma allatigut kulturikkut eriagisassanik kulturikkut kingornussatut illersuineq pillugu Inatsisartut inatsisaat nr. 11, 19. maj 2010-meersup ataaniipput. Nunami suliaqarnermik anginerusumik suliaqarnermi sanaartortitsisup Nunatta Katersugaasivia Toqqorsivalu pilersaarusionermi ilaatissavaa, tak. § 11, imm. 4 kiisalu §§-it 12-16 aamma §32.

Nunamik assaanermi itsarnitsanik nassaartoqassagalu arpat Nunatta Katersugaasiavinut saaffiginnittoqassaaq aamma itsarsuarnitsat nassaarineqartut nalaanni sulineq unitsinneqassalluni.

Nunatta Katersugaasiviata assaanermik suliaqartoq nalunaarfigissavaa sulineq aallarteqqissinnaassanersoq imaluunniit misissuisoqareernissaata tungaanut sulineq unitsinneqassanersoq imaluunniit eqqissisimatitsinissamik suliaq aallartissanersoq naliliisoqarsimanersoq nalunaarutigineqassalluni.

Siuliini taaneqartunik unioqqutitsineq akiliisinneqarnermik kinguneqarsinnaavoq.

Pigisat nassaarisat Namminersorlutik Oqartussat pigaat qinnuigineqarnerullu kingorna erngertumik tunniunner-qassapput.

men dette skyldes udelukkende, at der ikke er foretaget nogen form for undersøgelse af området.

Jordarbejder inden for delområdet er underlagt Inatsisartutlov nr. 11 af 19. maj 2010 om fredning og anden kulturarvsbeskyttelse. Bygherren skal ved større jordarbejder inddrage grønlandsk Nationalmuseum og Arkiv i planlægningen, jf. §11 stk.4, samt §§12-16 og §32.

Hvis der under jordarbejde findes et fortidsminde, skal der rettes henvendelse til Nationalmuseet, og arbejdet skal standses i det omfang det berører fortidsmindet.

Nationalmuseet meddeler snarest den, der udfører arbejdet, om arbejdet kan fortsætte, eller om det skal indstilles, indtil der er foretaget en undersøgelse, eller der er taget stilling til, om fredningssag skal rejses.

Overtrædelse af ovenstående kan medføre bødestraf.

De fundne genstande tilhører Grønlands Selvstyre og skal efter anmodning straks afleveres.



## PINGAARNERTUT AALAJANGERSAKKTAT

Kommunep pilersaarutaanut tapiliusaaq una atorlugu Nuussuarmi C-03-mut aalajangersakktat nutaat pingaarnerit aalajngiunneqarput.

## OVERORDNEDE BESTEMMELSER

Med dette kommuneplantillæg fastlægges nye overordnede bestemmelser for delområdet C-03 i Nuussuaq.

	1606-C03	1606-C03
<b>1. Immikkoortitap normua</b> 1. Delområdenummer	C03	C03
<b>2. Sumiiffik - illoqarfik / nunaqarfik</b> 2. Lokation - by/bygd	Nuussuaq	Nuussuaq
<b>3. Siunertaq</b> 3. Formål	Qitiusumik ingerlatsiveqarfik	Centerområde
<b>4. Atorneqarnissaa immikkut ittumik</b> 4. Anvendelse specifik	Ataatsimoorussamik anguniagaq	Fælles formål
<b>5. Atorneqarnissaa</b> 5. Anvendelse	1. Sumiiffiup atorneqarfissaa ataatsimut siunertanut tassa Sulliisivimmut aamma inissianut aalajangersarneqarpoq	1. Områdets anvendelse fastlægges til fællesformål i form af et servicehus samt boliger.
<b>6. Pissutsit atuuttut</b> 6. Eksisterende forhold	1. Nunaminertap angissusia 1,6 ha-t missiliorpaa.	1. Området omfatter et areal på cirka 1,6 ha.
<b>7. Sanaartorfik</b> 7. Bebyggelse	1. Immikkoortortap ilaani marlunnik quleriilinnik inissialiortoqqusaavoq, illutut ataatsimik portussusilittut isikkulimmik illup portunersaata nalai qaliatatut atorneqarsinnaapput. Sanaartorfissanut ataasiakkaanut sanaartorfissatut aalajangersakktap qulaani qaliap qaava annerpaamik 8,0 m-iussaaq (tak. Ilanngusaaq 3). Nunaannartaq apeqqutaalluni naqqup iluanik sanasoqarsinnaavoq.	I delområdet må bebyggelse opføres i 2 etager svarende til én etage med udnyttet tagetage. Kiphøjden må maksimalt være 8,0 m over et niveauplan fastsat for det enkelte byggefelt (se bilag 3). Der kan etableres kælder, såfremt terrænet tillader det.
<b>8. Inissaa sinneruttoq</b> 8. Restrummelighed	1. Sumiiffik inissianut 6-nut naammattumik inissaqartitsivoq apeqqutaalluni illuliassat qanoq ilusilersorneqarniarnersut  2. Sanaartorfissat periarfissat qulaaniittut tamakkerneqareerpata, nunaminertap tamakkerluni sanaartorfiusimasutut natsorsuutigineqalissaaq, inissamik sinneqarfiunngitsumik.  3. Sanaartorfissaaq 1 aamma 2 oqartussat suliniutaannut immikkoortinneqasapput, siunertanullu allanut qinnutigineqarsinnaanatik.	1. Området har en restrummelighed på 6 boliger samt ét servicehus.  2. Når ovenstående byggemulighed er udnyttet regnes området for fuldt udbygget og uden restrummelighed.  3. Byggefelt 1 og 2 udlægges til myndighedsprojekter, og kan ikke ansøges til andre formål.
<b>9. Angallanep pilersuinerlu</b> 9. Trafikbetjening og forsyning	1. Sumiiffik avannaatungaanit inuinaat aqqutaanniit aqqusineqarnikkut sullinneqareerpoq.	1. Området vejbetjenes fra nord af den allerede eksisterende sti.
<b>10. Eqqissisimatitat allanngutsaaliukkallu</b> 10. Fredede og	1. Immikkut aalajangersagartaqanngilaq.	1. Ingen særlige bestemmelser.

bevaringsværdige træ		
<b>11. Immikkut aalajangersaaffigisat</b> 11. Klausulerede zoner	1. Nunaminertaq helistop-imut akornu-sersuutitaqarfiusussaannngitsumik killiliussap (timminermi qulaanneqartartumut aamma qangattarsartarfimmut) iluaniippoq, tassani sanaartukkat qaliaasa qummut portunerpaaf-fissaat aamma sanaartukkat sivinganeri assi-giingisitaarput qangattarsartarfimmiit aamma mikkiartortarfimmiit naatsorsuullugit.	1. Området er beliggende under den hindringsfrie flade for helistoppet (overflyvningsområde og overgangsflade), hvor den maksimale kirkote for bebyggelse og anlæg er variabel med en positiv hældning bort fra start- og landingsområdet.
<b>12. Immikkut aalajangersakktat</b> 12. Særlige bestemmelser	1. Immikkut aaliangersagartaqanngilaq.	1. Ingen særlige bestemmelser.

## AALAJANGERSAKKAT IMMIKKUT ITTUT

Immikkuualuttortaanut aalajangersakkat ilaatigut sanaartornermut kiisalu nunaminertanut sanaartorfiusussaangitsunut tunngassuteqarput. Immikkut ittumik pisoqartillugu aalajangersakkat immikkuualuttortaanni allatut iliuseqartoqarsinnaavoq.

## DETALJEREDE BESTEMMELSER

De detaljerede bestemmelser omhandler en række emner om bl.a. bebyggelse og friarealer. Der kan i særlige tilfælde dispenseres fra de detaljerede bestemmelser.

	Aalajangersakkat nutaat	Nye bestemmelser
<p><b>13. Annikitsukkuutaap atorneqarfissaa</b> 13. Delområdets anvendelse</p>	<p>1. Sanaartorfissaq C-03 atorneqassaaq inissiatut siunertaqartunut illunut ammasu-mik-pukkitsuunillu inissialiatut.</p> <p>2. Nunaminertat sanaartornermut, aqqusinernut aamma teknikkikkut atortulersuutitut il.il. atugassiissutigineqarsimanngitsut, sanaartorfiusussaangitsutut atorneqassapput.</p> <p>3. Immikkoortortap pilersorneqarneranut teknikkikkut atortulersuutit immikkoortortami sananeqarsinnaapput. Atortulersuutit taakku illut aamma nunaminertat sanaartorfiumngitsut mianeralugit inissinneqarlutillu ilusilersorneqassapput.</p>	<p>1. Delområde C-03 skal anvendes til servicehus og boligformål i form af åben-lav boligbebyggelse.</p> <p>2. Arealer der ikke anvendes eller er udlagt til bebyggelse, veje og tekniske anlæg o.lign. skal anvendes som friarealer.</p> <p>3. Inden for delområdet kan der opføres tekniske anlæg til områdets forsyning. Disse anlæg skal placeres og udformes under hensyntagen til bebyggelsen og anvendelsen af ubebyggede arealer.</p>
<p><b>14. Sanaartukkat annertussissaat inissisimaffiilu</b> 14. Bebyggelsens omfang og placering</p>	<p>1. Immikkoortortap ilaani sanaartorfissat arfineq marluk immikkoortinneqassapput. Sanaartorfissaq 1 495 m<sup>2</sup> miss. annertussuseqarpoq. sanaartorfissat 2-7 tamarmik immikkut 165 m<sup>2</sup>.-isut angissuseqarput. Tapiliussaq 1-mi. Sanaartorfissat takutinneqarput.</p> <p>2. Aneerasaartarfiiit sanaartukkamut atartilugit suliarineqassapput sanaartorfissallu avataagut nunaminertat kalluarsinnaallugit illumut sanilerisamut 15 meteri angunngip-pagu. Aneersuarterfiit annertussusaat 25 m<sup>2</sup> qaangissanngilaa.</p> <p>3. Sanaartukkat pioreersut allanngortiter-neri ilassuserneriluunniit pisinnaapput illuli-aareersut portussusaannut naleqqussarne-qassallutik.</p> <p>4. Illup portussusia nunamiit kaarfanut uuttorlugu portussusilerneqassaaq , sanaartorfissanut ataasiakkaanut portussusissatut aalajangersakkat malillugit Qaasuitsup Kommunanit akuerineqarsimasutut.</p> <p>5. Toqqaviit pisariaqartinneqartumit portunerussanngillat, tassa imaappoq, nunamiit uuttorlugu toqqaviup pukkinerpaaffiata 1 m-eri qummut qaanggersimassanngilaa.</p>	<p>1. I delområdet udlægges 7 byggefelter. Byggefelt 1 har et areal på ca. 495 m<sup>2</sup>. Byggefelterne 2-7 har hver et areal på 165 m<sup>2</sup>. Ny bebyggelse skal opføres inden for byggefelterne. Byggefelterne er vist på bilag 1.</p> <p>2. Terrasser skal opføres i tilknytning til bebyggelse og kan omfatte areal uden for de viste byggefelter, såfremt der kan holdes en afstand til nabobebyggelse på 15 m. Terrassers areal må ikke overstige 25 m<sup>2</sup>.</p> <p>3. Om- og tilbygninger skal ske i direkte tilknytning til eksisterende bebyggelse og tilpasses eksisterende bebyggelse i højden.</p> <p>4. Bygningshøjden fastsættes som en højde målt fra terræn til kip ud fra et fastsat niveauplan for det enkelte byggefelt, som er godkendt af Qaasuitsup Kommunia.</p> <p>5. Fundamenter må ikke gives en større højde end nødvendigt, dvs. at fundamentets mindstehøjde ikke må overstige 1 m over oprindeligt</p>

	<p>6. Toqqaviit beton-iusut nunamiit 1 m-erimit portunerusut, illup silataatut qallerneqassapput imaluunniit allatut iliorluni uppersarsarneqassaaq, toqqavik illup tamakkiisuusumik isikkuanut sunniivallaanngitsaq.</p> <p>7. Sanaartukkami nutaami kiileriliortoqarsinnaavoq nunap ilusaata tamanna periarfissaqartippagu.</p> <p>8. Illumik piusumik allannortiterinermit ilasinermilu, illup qaliaata portussusia nutaaq illup pingaarnerup portussusiatut appasinnerusumilluunniit portussusilerneqassaaq.</p> <p>9. Quit assigisaaluunniit qaliaqartinnagit sananeqarsinnaapput aamma kaarfinut 3,5 m-erimit portunerussanngillat.</p> <p>10. Queq ataaseq illumut naatsorsuutigineqartassaq</p> <p>11. Illuaqqat minnerit soorlu sakkortussaviit, teknikkikkut atortulersuutit assigisaallu, kommunip pilersaarutaanut tapiliussap immikkoortuata iluanni sananeqarsinnaapput, avatangiisinut taakku naleqqussarneqarsinnaagunik.</p>	<p>terræn.</p> <p>6. Betonfundamenter, der er højere end 1 m over terræn, skal således beklædes som ydervægge, eller det skal på anden måde dokumenteres, at fundamentet ikke bliver dominerende for bygningens helhedsindtryk.</p> <p>7. Der kan etableres kælder under ny bebyggelse, såfremt terrænet tillader det.</p> <p>8. Ved om- og tilbygning af eksisterende bebyggelse skal den nye tagrygs højde holdes som hovedhusets eller under hovedhusets.</p> <p>9. Udhuse/skure og lignende må opføres i 1 etage og må ikke gives en større højde end 3,5 m til kip.</p> <p>10. Der må kun opsættes ét skur til hvert hovedhus.</p> <p>11. Mindre bygninger som transformerstationer, tekniske anlæg og lignende kan opføres inden for kommuneplantillæggets område, såfremt de tilpasses omgivelserne.</p>
<p><b>15. Sanaartukkap silatimigut isikkua</b> 15. Bebyggelsens ydre fremtræden</p>	<p>1. Illuliat qaavi igalaaminiussapput qisuul-lutillu. Annikinnerit atortussianit allaneersuusinnaapput.</p> <p>2. Silatimi iikkat qisuusut tamakkiisumik qalliisumik qalipanneqassapput.</p> <p>3. Qaliat atortussanik qinnguamik uterteq-qinngitsunik qernertumik imlt. qasertoq taartumik qalipaatilinnik Qallersorneqassapput.</p> <p>4. Illut qaliaat assigiimmik uingasutut imaluunniit illuinnaanut uingasutut (annerpaamik 45 grade-usumik) iluseqassapput. Illup ilassutaata qaliaa, sanaartukkap piusup qaliaatut iluseqartinneqassaaq</p> <p>5. Qaliap aamma silatip ilusilersugaaneranut atasuutitatut seqerngup kissaanik uunnaaviit/seqerngup qinnguanaanut cellit ivertiterneqarsinnaapput.</p>	<p>1. Bebyggelsens facader skal fremstå i glas og naturmaterialet træ. Mindre dele kan fremstå i andre materialer.</p> <p>2. Ydervægge i træ skal males med heldækkende maling.</p> <p>3. Tage skal beklædes med ikke-reflekterende materiale i farverne sort eller mørkegråt.</p> <p>4. Tage skal udformes som symmetriske sadeltage eller med énsidig taghældning (højst 45 grader). Ved tilbygning skal taget udformes som taget på den eksisterende bebyggelse.</p> <p>5. Der kan opsættes solfangere/solceller som en integreret del af tag- og facadekonstruktion.</p> <p>6. Mindre bygningsdele samt</p>

	<p>6. Illup ilai annikinnerusut, kiisalu quit assigisaallu sanaartukkat sinnerisa illulioriaasaasigut ilusaannut takussuartutut iluseqassanngillat, ilanngullugu qalipaasernerinut tunngatillugu.</p> <p>7. Aneerasaartarfiit qallersorsimaneqassanngillat.</p> <p>8. Aneerasaartarfinnut ungaluukkat annerpaamik 1,10 m-inik portussuseqassapput. Aneerasaartarfinnut ungalut qisunnik sananeqassapput, napparissunik sukartalikkanik, aamma qalipaait illup najugarineqartup silataata qalipaataanut naleqqussarneqassapput imaluunniit qaqortuussallutik.</p> <p>9. Allagartalersuinerit tamarmik Kommunalbestyrelsen akuersissuteqaqqaarnertigut pisussaapput.</p> <p>10. Allagartani taakkualu qaavinut qaammaqqusiinerit angallannerut sanilerisanullu sutigulluunniit akornusersuissanngilaq.</p> <p>11. Teknikkikkut ivertitat sapinngisamik toqqorsimasuussapput imaluunniit sanaartukkami illup ilusilersugaanerani eqqarsaataasutut ilanngussimaneqassallutik.</p>	<p>udhuse og lignende skal tilpasse den øvrige bebyggelses arkitektoniske udtryk og må ikke virke skæmmende.</p> <p>7. Terrasser må ikke overdækkes.</p> <p>8. Hegn omkring terrasser må højst være 1,10 m høje. Hegn omkring terrasser skal udføres i træ med lodrette stolper og farver skal tilpasses beboelsesbygningens facadefarve eller hvidmales.</p> <p>9. Skiltning må kun finde sted med Kommunalbestyrelsens tilladelse i hvert enkelt tilfælde.</p> <p>10. Belysning i og på skilte må ikke være til gene for færdsel og naboer.</p> <p>11. Tekniske installationer skal så vidt muligt være skjult eller indgå bevidst som arkitektoniske elementer i bebyggelsen.</p>
<p><b>16. Aqquserngit aqqusineeqqat biilinnullu uninngasarfiit</b> 16. Veje, stier og parkering</p>	<p>1. Sanaartukkanut attavittut nutaanik tummeqqiortoqarsinnaallunilu aqquteeraliortoqarsinnaavoq.</p> <p>2. Nutaanik tummeqqiorneq, pisuttarfiliorneq aqquteeraliornerlu avatangiisuni sanaartukkanik sianiginnilluni ilusilersorneqarlutillu inissinneqassapput.</p> <p>3. Immikkoortumi nutaanik aalaakkaasunik aqquteeraliornerneq, tummeqqiorni pisuttarfiliornernilu taakku ungaluusaat qarmagartaallu ammaneqassapput, sanilerisanit atugaaneri pissusissamisoortillugit.</p>	<p>1. Der kan anlægges nye adgangstrapper og stier som adgang til bebyggelse.</p> <p>2. Anlæggelse af nye adgangstrapper, gangdæk og stier skal udformes og placeres under hensyntagen til de omkringliggende bebyggelser.</p> <p>3. Ved anlæggelse af nye befæstede stier, trapper og gangdæk i området skal disses rækværker og brystninger have åbninger, hvor dette er naturligt for naboers anvendelse.</p>
<p><b>17. Nunaminertat sanaartorfiusussanngitsut kiisalu suli sanaartorfineqanngitsut</b> 17. Friarealer og ubegygnede arealer</p>	<p>2. Sanaartorfígissaanerup sanaartornerullu nalaani nuna sapinngisamik mianersuunneqassaaq. Nuna aserugaq iluarsaateqqissaaq aamma qartiterinermik atortut piarneqassallutik; taakku qartitisoqarnerani imaluunniit assartorneqarnerminni siammartinneqarsimasinnaagamik.</p> <p>3. Qartiterinermi sanaartorfígissaanermilu issoq naasullu pioreersut sapinngisamik allannngutsaalineqassapput imaluunniit</p>	<p>2. Terrænet skal skånes mest muligt under byggemodning og byggeriet. Beskadiget terræn skal retableres, og området skal renses for sprængstykker, der måtte være spredt ved sprængning eller transport.</p> <p>3. I forbindelse med brydning og byggemodning skal den eksisterende muld og flora, så vidt</p>

	<p>suliarineqarlutik aamma toqqortaatineqarlutik, taamaalilluni sanaartorneq naammassippat nunaminertamut utertinneqaqqisinnaangortinneqassalluti.</p> <p>4. Silami uninngatitaqarneq sanaartornermut taamaallaat atuomassuteqaqqusaavoq aamma uninngatitat ungalulerlugit killilersorneqassapput.</p> <p>5. Immikkoortortami qimmilivinnik pilersitsisoqaqqusaanngilaq imaluunniit biilinik nalunaarsorneqarsimanngitsunik inisseeqqusaanngilaq.</p>	<p>det er muligt, bevares eller behandles og opmagasineres på en måde, så det kan lægges tilbage i forbindelse med afslutning af byggeri.</p> <p>4. Udendørs oplag må kun ske i tilknytning til bebyggelse og skal afskærmes med hegn.</p> <p>5. Der må ikke placeres hundehold eller ske oplag af uindregistrerede køretøj inden for området.</p>
<p><b>18. Sanaartukkat avatangiisillu allann-gutsaaliorneqarneri</b> 18. Bevaring af bebyggelse</p>	<p>Immikkut ittumik aalajangersagaqanngilaq.</p>	<p>Ingen særlige bestemmelser.</p>
<p><b>19. Ledninginut tunngassuteqartut kiisalu teknikikkut atortorissaarutit</b> 19. Ledningsforhold og tekniske anlæg</p>	<p>1. Sanaartukkat nutaat pisortat innaallagissiorfiutaannut, imeqarfiutaannut, imikup aqquataaannut, kiisalu innaallagissamik imaluunniit ungasissumiit kiassarnermut pilersuiffiutaannut imaluunniit qinigassat allat nukissiorfiit avatangiisinut naleqquttut, soorlu seqerngup qinngornerinik nukissiuutinut, nunap iluanit kissaateqarfinnut il.il. attavilerneqassapput. Sanaartorfik 1 aalajangersimasumik imermut attavilerneqassaaq, sanaartorfissallu 2-7 atassuserneqarsinnaapput tamanna pisariaqassappat. Sanaartorfissat 1-7 kuuffissuarnut kiisalu ungasiaannit kiassarnermut attavilerneeqarsinnaapput</p> <p>2. Inissiat aamma Sullissiviksiunissami kuuffissuarnut attavilerneqassappata taava imikoq qasersoq aamma qernertoq tassunga kuutsinneqartassaaq. Imeq nunap qaaniittoq aamma imeq illut qalianut tuttartoq kuutsinniarlugu imikup aqquataanut atassuseqqusaann-gilaq, taamaattorli eqqaamiorisaani sanaartukkanut, aqqusinernut, aqqusineeqqanut nunaminertanullu sanaartorfigineqanngitsunut akornusersuutaanngitsumik inginneqarnissaat aqutissiuunneqartassaaq; soorlu assersuutigalugu kuussiat aqutigalugit inginneqartassallutik.</p> <p>3. Imikup aqquataannut pisortanit pigineqartunut suli atassusertinnissaq periarfissaqartinnagu kommunalbestyrelsip</p>	<p>1. Ny bebyggelse skal tilsluttes offentlig el og fast elvarme eller andre alternative miljørigtige energikilder som solvarme, jordvarme m.m. Byggefelt 1 skal tilsluttes til fast vandledning, mens byggefelterne 2-7 kan tilsluttes, såfremt dette er muligt. Byggefelterne 1-7 kan tilsluttes kloaknet samt fast fjernvarme.</p> <p>2. Hvis boliger og servicehus tilsluttes en fremtidig kloakledning, skal alt gråt og sort spildevand afledes heraf. Overfladevand og tagvand må ikke ledes til kloakken, men skal bortledes således, at der ikke opstår gener for omkringliggende bebyggelse, veje, stier og ubebyggede arealer. Overfladevand eller tagvand kan f.eks. afledes til grøfter.</p> <p>3. I tilfælde hvor det endnu ikke er muligt at tilslutte til offentlig kloak, kan der fra Kommunalbestyrelsens side stilles krav om etablering af tank til opsamling af gråt og sort spildevand, eller at der etableres anden spildevandsbehandling i henhold til de til enhver tid gældende miljøbestemmelser og regler for bortskaffelse af spildevand og latrin.</p>

	<p>tungaanit imikup katersuiffissaannik tankiliinissamik piumasqaartoqarsinnaavoq imaluunniit avatangiisit pillugit malittarisassat aamma imikup anartarfeqarnermilu ingitassat inginneqartameri pillugit malittarisassat qaqugukkulluun-niit atuuttut naapertorlugit imikoorutit suliarineqartarnissaannik piumasqaartoqarsinnaavoq.</p> <p>5. Ledningit pilersuineri atorineqartartut sapinngissamik ataqineqassapput aamma qallerlugit sanaartorfigeqqusaanngillat imaluunniit qajannaarsoqquasaanatik. Illuatungeriit pingajorisinnaata ledningit allangortitersinnaavai ledninginik piginnittumut aningaasartuutaanngitsumik aamma ledninginik piginnittoq isumasioqqaarlugu aatsaat taman-na pisinnaavoq aamma ledninginik piginnittup innersuussutai malittarisassaataalu naapertorlugit allangortiterisoqarsinnaalluni.</p> <p>6. Immikkoortortap iluani teknikkikkut atortorissaarutit inissinneqarsinnaapput; immikkoortortap pilersorneqarnerani sakkortusaaviit ilanngullugit. Kalaallit Nunaanni nukissiuutinik pilersuisut, Nukissiorfiit, isumasioqatigalugu sakkortusaavinnik inissiisoqassaaq aamma immikkoortortap tamarmi takussunarsinnginnissaa isikkussuineri taamaalilluni eqqarsaatigineqassaaq.</p>	<p>5. Forsyningsledninger skal så vidt muligt respekteres og må ikke overbygges eller befæstes. En evt. tredjeparts omlægning af ledningsanlæg er uden udgifter for ledningsejer, og må kun ske i samråd med ledningsejer og skal følge ledningsejers anvisninger og regler.</p> <p>6. Inden for området kan der placeres tekniske anlæg, herunder transformerstationer til områdets lokale forsyning. Placering af transformerstationer skal ske i samråd med Nukissiorfiit, Grønlands Energiforsyning, og de placeres, så de ikke kommer til at virke skæmmende for området som helhed.</p>
<p><b>20. Pinngortitaq, avatangiisit kiisalu silaannaap pisisaanut tunngasuteqartut</b> 20. Natur-, miljø- og klimaforhold</p>	<p>1. Nunaminertamik immiineq nunagissarneralu pinngortitap pii kisiisa atorlugit pissaq akuutissaqarsinnaasunik akullit mingutitsisinnaasut avatangiisinullu akornutaasinnaasut atornagit. Immersuutissatut atorut ass. beton-imik ilaqarpata oqartussanut akuersissummik piniartoqqaassaaq.</p> <p>2. Immikkoortortap Qaasuitsup Kommuniata eqqaavilerinermik aqqissuussineri eqqakkallu pillugit malittarisassai qaqugukkulluunniit atuuttut ilaaffigai.</p> <p>3. Sanaartorfissani ataasiakkaani eqqakkanut containerinut assigisaannillu eqqakkanik passussinermi atorineqartussanut nunaminertanik immikkoortitsisoqassaaq.</p>	<p>1. Opfyldning og retablering af terræn må kun ske med organiske materiale og materiale, som ikke indeholder stoffer, der kan forurene og være til gene for omgivelserne. Indeholder opfyldningsmaterialet f.eks. beton, må godkendelse indhentes hos relevante myndighed.</p> <p>2. Området er omfattet af Qaasuitsup Kommuniata til enhver tid gældende renovationsordninger og affaldsregulativ.</p> <p>3. Der skal inden for det enkelte byggefelt afsættes areal til placering af affaldscontainere og lignende til affaldshåndtering.</p>
<p><b>21. Illuutileqatigiit kiisalu aningaasanut tunngasuteqartut</b> 21. Ejerforening og økonomiske forhold</p>	<p>1. Kommunalbestyrelse malittarisassai qaqugukkulluunniit atuuttut naapertorlugit sanaartorfigissaaneq aningaasalersorneqassaaq.</p> <p>2. Sanaartortitsisoq allatut iliuuseqarluni nammineerluni</p>	<p>1. Finansiering af byggemodning sker efter Kommunalbestyrelsens til enhver tid gældende retningslinjer.</p> <p>2. Bygherre kan alternativt foreta-</p>

	sanaartorfigigissaasinnaavoq	ger bygherren en privat bygge- modning.
<b>22. Atugaalernissaan- nut piumasaqaatit</b> 22. Betingelse for ibrugtagning	1. Piosrtatigoortumik pilersuutitut attavilersinneq qulakeerneqarsimassaaq, tamanna periarfissaasutut saqqummiunneqarsimappat.  Nukissiorfiit pilersuinerannut attavilersittoqarnerani sanaartukkap atorneqalinnginnerani Nukissiorfimmiit allakkatigut akuersissut saqqumitinneqassaaq.  2. Inaarutaasumik nunagissaanerit naammassineqareersimassapput.	1. Tilslutning til offentlig forsyning skal være sikret, såfremt det er fremført, og der er etableret mulighed herfor.  Ved tilslutning til Nukissiorfiits forsyningsanlæg skal der foreligge en skriftlig godkendelse fra Nukissiorfiit, før ny bebyggelse tages i brug.  2. Afsluttende terrænarbejder skal være udført.



## PINGAARNERTUT AALAJANGERSAKKAT

Kommunep pilersaarutaanut tapiliussaq una atorlugu Nuussuarmi D-03-mut aalajangersakkat nutaat pingaarnertut aalajangiunneqarput.

## OVERORDNEDE BESTEMMELSER

Med dette kommuneplantillæg fastlægges nye overordnede bestemmelser for delområdet D-03 i Nuussuaq.

	1606-D03	1606-D03
<b>1. Immikkoortitap normua</b> 1. Delområdenummer	D03	D03
<b>2. Sumiiffik - illoqarfik / nunaqarfik</b> 2. Lokation - by/bygd	Nuussuaq	Nuussuaq
<b>3. Siunertaq</b> 3. Formål	Sanaartorfigeqqusaanngitsut sunngiffimmilu sammisassaqaartitsiviit.	Friholdte områder og fritidsanlæg.
<b>4. Atorneqarnissaa immikkut ittumik</b> 4. Anvendelse specifik	Nunaminertat sunngiffimmi qasuersaarnermilu atorneqartartut.	Fritidsanlæg.
<b>5. Atorneqarnissaa</b> 5. Anvendelse	Aaliangiunneqarpoq nunaminertaq iliveqarfittut atorneqassasoq	Områdets anvendelse fastlægges til fritidsformål i form af kirkegård
<b>6. Pissutsit atuuttut</b> 6. Eksisterende forhold	Nunaminertap annertussusiata 0,13 ha missiliorpaa	Området omfatter et areal på cirka 0,13 ha
<b>7. Sanaartorfik</b> 7. Bebyggelse	Sungiffimmi siunertanut atugassanik sanaartukkanik/sulianik pilersitsisoqarsinnaavoq	Der kan etableres bebyggelse/anlæg, som led i områdets anvendelse til fritidsformål.
<b>8. Inissaq sinneruttoq</b> 8. Restrummelighed	Immikkut aalajangersagartaqanngilaq.	Ingen særlige bestemmelser.
<b>9. Angallanneq pilersuinerlu</b> 9. Trafikbetjening og forsyning	Nunaminertami taamaallaat aqquserniortoqarlunilu allanik pilersitsisoqarsinnaavoq, kommuneplanip pilersaarutaasa ingerlanneqarnissaannik qulakkeerinnissutaasunik.	Der kan alene anlægges veje og øvrige anlæg i området, som sikrer gennemførelsen af kommuneplanens projekter.
<b>10. Eqqissisimatitat allanngutsaaliukkallu</b> 10. Fredede og bevaringsværdige træ	Immikkut aalajangersagartaqanngilaq.	Ingen særlige bestemmelser.
<b>11. Immikkut aalajangersaaffigisat</b> 11. Klausulerede zoner	Immikkut aalajangersagartaqanngilaq.	Ingen særlige bestemmelser
<b>12. Immikkut aalajangersakkat</b> 12. Særlige bestemmelser	Immikkut aaliangersagartaqanngilaq.	Ingen særlige bestemmelser.

## ATUUTTUSSANNGORTITSINERMI ATSIORNEQ

Kommunimut pilersaarutip tapissaatut siunnersuut Sanaartornermut Avatangiisinullu ataatsimiititaliamit akuerineqarpoq ulloq 07.12.2017.

Kommunip pilersaarummut tapiussaq tamanut saqqummiunneqarpoq ulloq 15.12.2017.



Sakio Fleischer  
Attaveqaatinut, Sanaartornermut Avatangiisinullu  
Ataatsimiititaliap siulittaasua

Formand for Udvalg for Infrastruktur, Anlæg og Miljø

## VEDTAGELSESPÅTEGNING

Kommuneplantillæg er vedtaget af Udvalg for Anlæg og Miljø den 07.12.2017.

Kommuneplantillægget er offentligt bekendtgjort den 15.12.2017.



Nick Nielsen  
Attavaqarnermut, Sanaartornermut,  
Avatangiisinullu pisortaanerugallartog

Fungerende direktør for Infrastruktur,  
Anlæg og Miljø

## INATSISITIGUT SUNNIUTIT

Siunnersuutip aamma pilersaarutip qanoq ittuuneri aamma atuuffiisa qanorittuuneri apeqqutaallutik inatsisitigut sunniutaat aalajangersarneqartarput. Tassa imaappoq: immikkoortortami siunnersuusiorfiusumi suut atuutsinneqassanersut aamma pilersaarut inaarutaasumik akuerineqareeruni qanoq atuutilissanersoq apeqqutaasarpooq. Kommunimut pilersaarummut inatsisitigut sunniutit atuuttut assingir kommunimut pilersaarutit tapiisa atuuffigissavaat.

### Inatsisitigut atuutilivinneq

Kommunimut pilersaarut piviussunngortinneqarnissaa kommunalbestyrelsi akuerisartussaavaa, nunaminertamik atuisinnaanermut akuersissutit ilanngullugit akuerisartussaavai.

Kommunimut pilersaarutit tapia akuersissutigineqareeruni aamma tamanut nalunaarutigineqareeruni, kommunimut pilersaarutit tapiani aalajangersakkat akerlianik imaluunniit nunaminertamik atuisinnaanermut akuersissuteqartarnermi piunasaqaatinut atuuttutunut akerliusunik pilersitsisoqaqqusaanngilaq. Taamaattoq immikkut ittumik pisoqartillugu aalajangersakkat immikkuualuttunit nikingassutit minnerit, kommunimut pilersaarutit tapiani aalajangersakkanut taakkua naapertuussimappata, akuersissutigineqarsinnaapput. Aalajangersakkani immikkuualuttunit nikingassutit anginerusut imaluunniit immikkut ittumik aalajangersakkanit nikingasoortoqarpallaartillugu aalajangersakkanik nutaanik suliaqarnissaq pisariaqartassaaq.

Inatsisit malillugit nunaminertamik atuisinnaanerni malittarisassat suli atuupput. Tassa imaappoq: nunaminertamik atuinertit, illut sanaartukkalu kommunimut pilersaarutit tapiatut siunnersuutip (imaluunniit kommunimut pilersaarutit siunnersuutip) tamanut saqqummiunneqannginnerini pilersinneqartut, allanngoratik atuutissapput – aamma piginnittut allanngoraluarpata atuutissallutik.

Paarlattuanik nunaminertamik atuinertit allannguinerit imaluunniit nutaanik sanaartornerit kommunimut pilersaarutit tapiani (imaluunniit kommunimut pilersaarummi) aalajangersakkanut akerlioqquusaangillat.

Kommunimut pilersaarutit tapia (imaluunniit kommunimut pilersaarut) immini nunaminertanik atugassanik, illunik sanaartukkanillu, pilersaarummi ilanngunneqartunik, pilersitsinissaminik kinguneqassanngilaq. Kommunilbestyrelsi illunik sanaartukkanillu pilersitsinissaminut pisussaataaangilaq, kommunimullu pilersaarutit piviussunngortinneqarnissaanik suliaqartuusussaalluni. Tamanna ima aamma paasineqassaaq: kommunimut pilersaarummut qinnuteqaat naapertuutinnippat kommunalbestyrelsi nunaminertamik atuisinnaanermut akuersissummik tunniusseqquusanngitsoq.

### ”§32 atorlugu inerteqqutaagallartoq”

Tunngaviusumik pilersaarummi immikkoortortami nunaminertamik aalajangersimasumik atuisinnaanermut akuersissut imaluunniit sanaartornissaq periarfissaqaraluartoq kommunalbestyrelsi ”§32 atorlugu inerteqqutaagallartoq” atussallugu

## RETSVIRKNINGER

Retsvirkninger handler om, hvilken status og gyldighed, forslaget og planen har. Det vil sige, hvad der gælder, når der er lavet et forslag for et delområde, og hvad der gælder når planen er endeligt vedtaget. Der gælder de samme retsvirkninger for selve Kommuneplanen som for Kommuneplantillæggene.

### Endelige retsvirkninger

Kommunalbestyrelsen skal virke for kommuneplanens gennemførelse, herunder ved tildeling af arealer.

Når det vedtagne kommuneplantillæg er offentligt bekendtgjort, må der ikke retligt eller faktisk etableres forhold i strid med kommuneplantillæggets bestemmelser, eller vilkår for arealtildeling. Under visse omstændigheder kan der dog dispenseres fra mindre væsentlige afvigelser i de detaljerede bestemmelser, hvis de er i tråd med principperne for kommuneplantillæggets bestemmelser. Videregående afvigelser i de detaljerede bestemmelser eller afvigelser fra de overordnede bestemmelser kræver, at der laves nye bestemmelser for området.

Reglerne for fortsat lovlig anvendelse gælder. Det vil sige, at hidtidig lovlig brug af arealer, bygninger og anlæg, som er etableret før offentliggørelse af forslag til kommuneplantillæg (eller kommuneplanforslag), kan fortsætte som hidtil – også efter ejerskifte.

Derimod må f.eks. ændret anvendelse eller opførelse af ny bebyggelse ikke være i strid med kommuneplantillægget (eller kommuneplanen).

Kommuneplantillægget (eller kommuneplanen) medfører ikke i sig selv, at arealer, bygninger og anlæg, som er indeholdt i planen, skal etableres. Kommunilbestyrelsen er ikke forpligtet til at etablere bygninger og anlæg, men skal arbejde for kommuneplanens virkeliggørelse. Det betyder også, at kommunalbestyrelsen ikke må give arealtildeling, såfremt det ansøgte strider imod kommuneplanen.

### ”Midlertidigt § 32-forbud”

Kommunalbestyrelsen kan vælge at nedlægge et ”midlertidigt § 32-forbud” mod konkret brug af areal eller etablering af byggeri i et delområde, selvom det gældende plangrundlag muliggør brugen. Kommunilbestyrelsen skal derefter inden for et år fremlægge et nyt forslag til

aalajangersinnaavoq. Tamatuma kingorna immikkoortortami tassani nutaamik kommunimut pilersaarutip tapissaatut siunnersuummik kommunalbestyrelsi ukiup ataatsip iluani saqqummiussissaaq. Nunaminertaq naammaginangitsumik tunngaviummik pilersaarummik peqanngippat §32 atorlugu inertequtaagallartoq aamma atuutilersinneqarsinnaavoq, taamaattoq qinnuteqaat akuerisinnaajumallugu itigartissinnaajumalluguluunniit aalajangersakkanik immikkualuttunik suliaqartoqartariaqassaaq.

### Nammagittaaliornissamik ilitsersuut

Kommunimut pilersaarut, kommunimut pilersaarutip tapia imaluunniit nunaminertamik atuisinnaanermut qinnuteqaatip suliarineqarnera il.il. pillugu kommunalbestyrelsip aalajangernerera Naalakkersuisunut naammagittaalliutigineqarsinnaapput.

Naammagittaalliorsinnaatitaasoq tassaavoq suliap inernerata namminerminut eqquisutut misigisimatitsineranik aamma pingaarutilimmik soqutiginnittoq kinaluunniit aalajangernermi eqqugaasoq.

Naammagittaalliutit kommunalbestyrelsip aalajangernerminut nalunaarneranit kingusinnerpaamik sapaatipakun-neri arfineq-pingasut iluini tunniunneqarsinnaapput.

Naammagittaalliutit Qaasuitsup Kommunianut, suliap kommunimi suliarineranik oqaaseqaasiliorlutik Naalakkersuisunut ingerlatitseqqittussat imaluunniit naammagittaalliutit toqqaannartumik Naalakkersuisunut nassiunneqarsinnaapput. Naalakkersuisut aalajangernerat eqqar-tuussivimmut suliareqqitassanngortinneqarsinnaapput.

Naammagittaalliutit Qaasuitsup Kommunianut nassiunneqartut uunga nassiunneqassapput:  
Qaasuitsup Kommunia  
Postboks 1023  
3952 Ilulissat

Naammagittaalliutit Naalakkersuisut nassiunneqartut uunga nassiunneqassapput:  
Naalakkersuisut  
Namminersorlutik Oqartussat  
Imaneq 4, Postboks 1015  
3900 Nuuk

kommuneplantillæg for delområdet. Der kan også nedlægges et § 32-forbud for et areal, hvis der for et område ikke er tilstrækkeligt plangrundlag, men skal udarbejdes detaljerede bestemmelser for enten at imødekomme eller afvise en ansøgning.

### Klagevejledning

Kommunalbestyrelsens afgørelse i forbindelse med Kommuneplan, Kommuneplantillæg eller arealsagsbehandling mv. kan ankes til Naalakkersuisut.

Klageberettiget er den, til hvem afgørelsen er rettet, enhver, der skønnes at have en individuel og væsentlig interesse i sagens udfald.

Klager skal indgives senest 8 uger efter, at kommunalbestyrelsen har meddelt sin afgørelse.

Klager kan enten indsendes til Qaasuitsup Kommunia, der videresender klager til Naalakkersuisut med bemærkninger om sagens behandling i kommunen eller klager kan indsendes direkte til Naalakkersuisut. Naalakkersuisuts afgørelse kan indbringes for domstolene.

Klager, der indsendes til Qaasuitsup Kommunia indsendes til:  
Qaasuitsup Kommunia  
Postboks 1023  
3952 Ilulissat

Klager, der indsendes til Naalakkersuisut indsendes til:  
Naalakkersuisut  
Namminersorlutik Oqartussat  
Imaneq 4, Postboks 1015  
3900 Nuuk

## NAJOQQUTASSIAQ - KOMMUNIMUT PILER- SAARUT AAMMA KOMMUNIMUT PILER- SAARUTIP TAPIA

Kommunimut pilersaarutip tapia tassaavoq kommunimut pilersaarutip atuuttup tapia. Kommunimut pilersaarutip tapia kommunimut pilersaarummi ilassutinik allannguutinuillu imaqarsinnaasarpoq, siunertap sorpiaanera apeqqutaalluni. Kommunimut pilersaarutip tapiani immikkoortortaq ataaseq kisimi nalinginnaasumik pineqartarpoq, tassa imaappoq; soorlu assersuutigalugu illoqarfiup, nunaqarfiup imaluunniit pinngortitami nuaminertap aalajangersimasup killigi aalajangersimasut aalajangersaavigneqartarput. Taamaattumik Kommunimut pilersaarutip tapiata atuarnerni kommunimut pilersaarut tamarmiussaq tamatigut attuumassuteqartillugu atuarneqartassaaq.

Kommunimut pilersaarutip tapiani ataatsimi nunaminertap pineqartup sumut atorneqarnissaanik nassuiaateqartarpoq aamma aalajangersakkanik imaqartarluni. Kommunimut pilersaarutip tapiata atuutilinginnerani kommunimut pilersaarutip tapiatut siunnersuut naalakkersuineramik sulialinnit akuerineqaaqassaaq aamma inuit tusarniaaffigineqaaqassallutik. Tamatuma kingorna kommunimut pilersaarutip tapiata inaarutaasumik akuersissutigineqarnissaanik suliaqartoqartarpoq, taannalu naalakkersuineramik sulialinnit akuerineqassaaq tamanullu nalunaarutigineqassalluni.

Ataani allasimasut itinerusumik makkua atuarsinnaavatit:

- Kommunimut pilersaarut sunaava?
- Kommunimut pilersaarutip tapia sunaava?
- Aalajangersakkat qanorittut piuppat?
- Pilersaaruserioriaaseq qanorittuua?
- Tamanik tusarniaaneq qanoq pisarpa aamma tusarniaanermi akissutinik nassiusisarneq qanoq pisarpa?
- Kommunimut pilersaarutip tapia qaqugukkut atuutilertarpa?

### Kommunimut pilersaarut sunaava?

Kommunimut pilersaarut tassaavoq Qaasuitsup Kommuniani tamarmi illoqarfinni nunaqarfinnilu tamani innuttaasut suliffeqarfiit il.il. kommunalbestyrelsip siunissami ineriartortitsinissamik pilersaarutaanik paasisaqarsinnaanerinik pilersaarut. Kommunimi illoqarfiit nunaqarfiillu tamarmik aamma kommuni tamaat ataatsimut isigalugu kommunimut pilersaarut aqqutigalugu anguniakkat pingaarnertullu aqqissuussinerit aalajangersarneqartarput.

Kommunimut pilersaarut aqutsinermi sakkutut isigineqarsinnaavoq aamma kommunalbestyrelsip pisussaataaaffigaa kommunimut pilersaarusiap suliarineqarnissaanik qulakkeerinnineq. Tamanna aningaasanik immikkoortitsisariaqarnermik aamma pilersaarummi allaaserisat naapertorlugit sanaartortariaqarnermik toqqaannartumik pisussaaffeqartitsinngilaq.

Kommunalbestyrelsip kommunimi nunaminertamik atuinerit pilersaaruseriorneqarnissaanik aqqutissiuussisussaataaavoq. Inatsimmi kommunimut pilersaarut immikkoortunik sisamanik makkunanga imaqarnissaa aalajangersagaavoqt:

## VEJLEDNING - KOMMUNEPLAN OG KOMMUNEPLANTILLÆG

Et kommuneplantillæg er et tillæg til den gældende kommuneplan.

Kommuneplantillægget kan både indeholde tilføjelser og ændringer af kommuneplanen, afhængigt af, hvad formålet er. Som regel omhandler et kommuneplantillæg kun ét delområde, det vil sige fx et afgrænset område af en by, bygd eller det åbne land. Kommuneplantillægget skal derfor altid læses i sammenhæng med kommuneplanen som helhed.

Et kommuneplantillæg består af en redegørelsesdel og en bestemmelsesdel. Før et kommuneplantillæg gælder, skal et forslag til kommuneplantillægget godkendes politisk og sendes i borgerhøring. Derefter udarbejdes det endelige kommuneplantillæg, som vedtages politisk og offentligt bekendtgøres.

Du kan nedenfor læse mere om:

- Hvad er en kommuneplan?
- Hvad er et kommuneplantillæg?
- Hvilken slags bestemmelser findes?
- Hvordan er planprocessen?
- Hvordan foregår offentlig høring og indsendelse af høringssvar?
- Hvornår gælder et kommuneplantillæg?

### Hvad er en kommuneplan?

En Kommuneplan er kommunalbestyrelsens plan for den fremtidige fysiske udvikling, hvor borgere, virksomheder m.fl. kan orientere sig om planlægningen for hver by og bygd og for Qaasuitsup Kommunian som helhed. Kommuneplanen fastsætter mål og hovedstrukturer for hver by og bygd og for hele kommunen.

Kommuneplanen er et slags styringsredskab, og det er Kommunalbestyrelsens forpligtelse at arbejde for kommuneplanens gennemførelse. Det medfører dog ikke direkte pligt til at afsætte midler og gennemføre de bebyggelser eller anlæg, der er beskrevet i planen.

Kommunalbestyrelsen skal tilvejebringe en plan for arealanvendelsen i kommunen. Lovgivningen fastslår, at kommuneplanen skal indeholde følgende fire afsnit:

- En redegørelse for forudsætninger og

- Kommunimi ineriartornerup tunngaviisa anguniaga-asalu nassuiarneqarneri
- Kommunimi tamarmi kiisalu illoqarfinni, nunaqarfinni pinngortitamilu pingaarnertut ilusilersuineq.
- Immikkoortortani ataasiakkaani nunaminertamik atuisinnaanermut aamma sanaartornermut akuersissutit immikkut ittumik aalajangersagartaqarnissaat
- Kommunimut tamarmut atuuttumik nunaminertamik atuisinnaanermut aalajangersakkat aamma assigiiartumik sullissinerup qulakkeerneqarnera.

Immikkut ittumik aalajangersakkat iluini sanaartukkat, aq-quserngit pisuffissiat, pilersuiffiit, asiariartarfiit il.il. aalajangersakkanik immikkuualuttunik taperneqarsinnaasarpur.

Inatsisit allat, soorlu assersuutigalugu avatangiisinut inatsit, pinngortitamik illersuiniarluni inatsit, aatsitassanut inatsit, sanaartornermut inatsit il.il., nalinneqartuartartussaapput, naak kommunimut pilersaarummi (imaluunniit kommunimut pilersaarutip tapiini) taakkua aalajangersimaqqissaartumik taaneqanngikkaluartut.

Kommunimut pilersaarut kommunip iluani illunut sammisanullu pituttuisuuvog. Taamaattumik pissutsit kommunimut pilersaarummut (aamma kommunimut pilersaarutip tapiinut ataasiakkaanut) akerliusut pilerseqqusaanngillat. Sanaartukkat atorneqarneri, silatimikkut qalipaataat imaluunniit ungasissutsimik piunasaqaatit assersuutigalugit matumani pineqarsinnaapput.

Qaasuitsup Kommuniata kommunimut pilersaarutaa 2014-26 atuuttoq qarasaasiaq atorlugu suliarineqareertoq nittartakkami qaasuitsup.odeum.com.-i atuarneqarsinnaavoq. Nittartakkami tassani kommunimi immikkoortortani aalajangersakkat atuuttut nassaariuaannarsinnaavatit. Taassuma saniatigut Sullissivinni tamani pappiliatigut pigi-sat nutarterneqartuaannartut pissarsiarineqarsinnaapput.

### Kommunimut pilersaarutip tapia sunaava?

Kommunimut pilersaarut naak akuerineqareeraluartoq kommunimut pilersaarusiorneq ingerlaavartumik suliarineqartarpoq. Taamaattumik kommunalbestyrelsi pisariaqartitsineq naapertorlugu kommunimut pilersaarummik nutarterissalluni pisussaaitaavoq, taamaalluni pilersaarut tunngaviusoq pisoqalisinneqassanngilaq imaluunniit amigateqartinneqassanngilaq. Immikkoortortami naammaginatsumik tunngaviusumik pilersaarummi naammaginangitsumik peqartoqarnera peqqutigalugu nunaminertamik atuisinnaanermut akuersissut itigartinneqarsinnaanngilaq.

Kommunimut pilersaarutip tapia nutaaq aqqutigalugu tamanna pisinnaavoq, kommunimut pilersaarummik allannguilluni imaluunniit ilassusilluni aamma nunaminertap atorneqarnissaanut sanaartorfigineqarnissaanullu aalajangersakkanik aalajangersaaneq amerlanertigut tamanna pisarpoq.

Kommunalbestyrelsi kommunimut pilersaarutip tapianik suliniuteqarnissaq nammineq sulitigisinnaavaa. Soorlu assersuutigalugu kommunalbestyrelsi sanaartortoqarnissaanik imaluunniit nutaamik

- mål for kommunens udvikling
- En hovedstruktur for hele kommunen samt for alle byer, bygder og det åbne land.
- Overordnede bestemmelser for areal anvendelse og bebyggelse i de enkelte delområder
- Bestemmelser for arealtildeling, der gælder for hele kommunen og sikrer ensartet behandling.

De overordnede bestemmelser kan suppleres med detaljerede bestemmelser for bebyggelse, veje og stier, forsyning, friarealer mv.

Anden lovgivning, fx miljølov, naturbeskyttelseslov, råstoflov, bygge lov mv., skal stadig overholdes, selvom Kommuneplanen (eller kommuneplantillæggene) ikke konkret omtaler dette.

Kommuneplanen er bindende for ejendomme og aktiviteter inden for kommunen. Der må dermed ikke etableres forhold i strid med kommuneplanen (og med de enkelte kommuneplantillæg). Det kan fx dreje sig om anvendelse af bygninger, facadefarve eller afstandskrav.

Qaasuitsup Kommuneplan 2014-26, der er den gældende kommuneplan, er en digital plan, som kan læses på hjemmesiden qaasuitsup.odeum.com. Her kan du altid finde det, der gælder for hvert område i kommunen. Desuden vil der ligge et papireksemplar i hver Sullissivik, som opdateres jævnligt.

### Hvad er et kommuneplantillæg?

Selvom Kommuneplanen er vedtaget, er kommuneplanlægning er dog en løbende proces. Kommunalbestyrelsen er derfor forpligtet til at ajourføre kommuneplanen efter behov, så plangrundlaget ikke fremstår forældet eller mangelfuldt. Der kan ikke gives afslag på en arealansøgning, fordi der ikke er tilstrækkeligt plangrundlag for et område.

Dette gøres gennem nye kommuneplantillæg, der enten ændrer eller tilføjer noget til Kommuneplanen, og som oftest fastsætter nærmere bestemmelser for arealers anvendelse og bebyggelse.

Kommunalbestyrelsen kan selv tage initiativ til at udarbejde et kommuneplantillæg. Det kan fx være tilfældet, hvis Kommunalbestyrelsen ønsker at gennemføre et anlæg eller ønsker at ændre plangrundlaget i forbindelse med nye målsætninger.

anguniagaqarnermi tunngaviumik pilersaarutip allannorneqarnissaanik kissaatigisimagaa tamatumalu kingorna suliaqarneq aallartikkumallugu.

Taakkua saniatigut kommunimut pilersaarutip tapiani aa lajangersakkat immikkuullarissut

suliarineqartariaqassapput, ima pisoqartillugu:

- Nuna tamakkerlugu pilersaarutip aamma kommunimut pilersaarutip piviusunngorinniarneqarnerani pisarialimmik qulakkeerinniarneq.
- Sanaartugassat imaluunniit sanaartukkat anginerusut imaluunniit pingaarutillit nunaminertamik atuisinnaanerannik akuersissuteqarfigineqarnissaat pisinnaalerniassammatt.
- Sanaartukkat anginerit imaluunniit pingaarutillit ingutserneqarnissaat sioqqullugu suliaqartoqartariaqarneranik peqquteqarneq.

Kommunimut pilersaarutip tapia marlunnk immikkoortortaqtartarpoq:

- Nassuiaat: Pilersaarutip siunertata aamma aalajangersakkat imai, inatsisitigut atuuttut aamma pilersaarummut allamut tunngassuteqartut allaaserineqarneri.
- Aalajangersakkat: Inatsisitigut pituttuiffiit, pilersaarutip iluani sanaartornianermi imaluunniit sammisaqartitsiniarnermi malinneqartussaataasut. Aalajangersakkat immikkut ittumik aamma aalajangersakkanut immikkuualuttunut agguataarneqatarput.

### Aalajangersakkat

Soorlu qulaani allaaserneqareersoq aalajangersakkat immikkoortunut marlunnut agguataarneqartarput.

- Immikkut ittumik aalajangersakkat: Siunertaq, nunaminertap atorineqarnera, sanaartukkat, piujuartitsineq, nunaminertaq atorineqanngitsoq, immikkoortortap iluani nunaminertaq immikkut ittumik aalajangersakkat il.il. imarisarpai. Immikkut ittumik aalajangersakkani immikkut ittumik akuersissuteqartoqarsinnaanngilaq.
- Aalajangersakkat immikkuualuttut: sanaartukkat inissisimaffissaat, silatimikkut isikkui il.il., angallanneq, asiariartortarfiit, pilersuineq, pinngortitaq avatangiisillu, aningaasaqarnermut pissutsit il.il. imarisarpai. Pissutsilli tamarmik allaaserineqarnissaat pumasagaataanngilaq. Aalajangersakkani immikkuualuttuni pisut ilaat immikkut ittumik akuersissutigineqarsinnaasarput.

Taakkua saniatigut kommunimi tamarmi immikkoortortani tamani aalajangersakkat tamanut atuuttut arlallit aalajangersarneqartarput.

Immikkoortortani ataasiakkaani aalajangersakkani allatut allassimasoqarsimassanngippat taakkua immikkoortortani tamani malinneqartussaapput.

Aalajangersakkat tamanut atuuttut sukaterneqarsinnaapput aamma aalajangersimaqqissaartuni aalajangersakkani qasuterneqarsinnaasarput.

Aalajangersakkat tamanut atuuttut naapertorlugit immikkut ittumik akuersissuteqartoqarsinnaanngilaq.

### Pilersaaruserioriaaseq

Kommunimut pilersaarutip tapianik nutaamik suliaqarneq inatsisinik tunngaveqarluni aalajangiinermik

Derudover skal der laves kommuneplantillæg med detaljerede bestemmelser i følgende tilfælde:

- Når det er nødvendigt for at sikre landsplanlægningens og kommuneplanens virkeliggørelse.
- Inden der kan gives arealtildeling til større eller væsentlige bygge- eller anlægsarbejder.
- Inden nedrivning af større eller væsentlig bebyggelse.

Et kommuneplantillæg består af to dele:

- Redegørelsesdel: Beskrivelse af planens formål og bestemmelsernes indhold, retsvirkninger og forhold til anden planlægning.
- Bestemmelsesdel: juridisk bindende bestemmelser, der skal følges, når man vil bygge eller lave aktiviteter inden for planens område. Bestemmelserne er delt op i overordnede og detaljerede bestemmelser.

### Bestemmelserne

Som beskrevet ovenfor, består bestemmelserne af to niveauer.

- Overordnede bestemmelser: Omhandler formål, anvendelse, bebyggelse, bevaring, restrummelighed, klausulerede zoner mm. Der kan ikke dispenseres fra de overordnede bestemmelser.
- Detaljerede bestemmelser: Omhandler bebyggelsens placering, ydre fremtræden mm., infrastruktur, friarealer, forsyning, natur og miljø, økonomiske forhold mm. Det er dog ikke et krav, at alle forhold skal beskrives. Der kan under visse betingelser dispenseres fra de detaljerede bestemmelser.

Derudover er der fastsat en række generelle bestemmelser for alle delområder i kommunen. Disse skal overholdes for alle delområder, med mindre der er beskrevet andet i bestemmelserne for det enkelte delområde. De generelle bestemmelser kan både strammes og løsnes i de specifikke bestemmelser.

Der kan ikke dispenseres fra de generelle bestemmelser.

### Planprocessen

Udarbejdelsen af et nyt kommuneplantillæg følger en lovmæssig beslutnings- og høringsproces, som er tidskrævende, og som kræver et grundigt forarbejde.

aamma tusarniaanermik malitseqartarpoq, taakkualu piffissartornartarput aamma peqqissaartumik suliaqarnissamik piumasaqaatitaqartarlutik.

Suleriaaseq aallartittarpoq kommunip nammineerluni suliaqarnissamik aallartitsineratigut imaluunniit kommuni apeqquteqaammik aalajangersimasumik tigusaqarneratigut imaluunniit sanaartugassatut imaluunniit sammisaqartitsiniarluni akuersissummik qinnuteqammik tigusaqarneratigut. Tunngaviusumik pilersaarummi atuuttumi pilersaarut periarfissaqartinneqanngikkaangat aamma immikkut ittumik akuersissuteqartoqarsinnaanngikkaat nutaamik tunngaviusumik pilersaarusiortoqarsinnaasarpoq.

Nutaamik tunngaviusumik pilersaarusiortoqassanersoq, tassa imaappoq nutaamik kommunimut pilersaarutip tapijanik suliaqartoqassanersoq, kommunalbestyrelsi (imaluunniit ataatsimiititaliaq ataavartog) aalajangiisarpoq. Naalakkersuineramik suliallit anguniagaannut pilersaarut aalajangersimasog naapertuutinngitsoq periarfissiuunniarlugu kommunimut pilersaarutip allanngorneqarnissaanik kommunalbestyrelsip kissaateqarnissaa qularnarpoq.

Immikkoortortami immikkut ittumik aalajangersakkat kisiisa atuutsillugit aamma "anginerusumik imaluunniit pingaaruteqartumik sanaartortoqarniarneq" peqqutigalugu kommuni qinnuteqaammik tigusaqarsimatillugu inatsimmi piumasaqaataavoq immikkoortortami pineqartumi aalajangersakkat immikkuualuttut suliarineqassasut.

Tamatuma kingorna suliaq aallartissaaq; paasissutissanik katersuineq aamma immikkoortortami pineqartumi nutaamik suliassat periarfissiniarlugit kommunimut pilersaarutip tapissaanik siunnersuusionerq. Pissutsit amerlasuut kommunimut pilersaarutip tapijanik suliaqarnermi eqqarsaatigineqartariaqartarput, soorlu assersuutigalugu sanaartugassap inissisimaffissai, avatangiisit asiartarfissat, teknikkikkut atortulersuutit, aqquserngit, massakkut atuuttut il.il.

Kommunimut pilersaarutip tapiata imartussusaa aamma immikkuualuttunik misissugassat amerlassusaat apeqqutaalluni taamatut suliaqarneq apeqqutaasarpoq. Kommunimut pilersaarutip tapiatut siunnersuut ingerlatsiviup suliareeruniuk kommunalbestyrelsimit akueriteqqaariarlugu tusarniutitut tamanut saqummiuttarpaa. Tamatuma kingorna sivikinnerpaamik sapaatip-akunnerini arfinilinni tusarniutigineqassaaq. Kikkut tamat siunnersuummut akerliunissaminnut imaluunniit oqaaseqarnissaminnut periarfissinneqassapput. Tusarniaanerup nalaani innuttaasunik ataatsimiisitsisoqassanersoq assigisaannilluunniit periuseqartoqassanersoq assigiinngissinnaasarpoq.

Tusarniaaneq naappat kommunimut pilersaarutip tapiata kommunalbestyrelsimit inaarutaasumik akueritinnginnerani tusarniaanermi akissutigineqartut tamarmik suliarineqassapput. Kommunimut pilersaarutip tapiata inaarutaasumik akuerineqareeriaruni tamanut nalunaarutigineqassaaq, tamatumalu kingorna atuutilissalluni.

Kommunimut pilersaarutip tapiata nutaamik

Processen starter enten ved at Kommunen selv tager initiativ til udarbejdelsen, eller ved at Kommunen modtager en konkret forespørgsel eller ansøgning til et byggeri, anlæg eller en aktivitet. Hvis det eksisterende plangrundlag ikke muliggør projektet, og der ikke kan gives dispensation, kan der udarbejdes nyt plangrundlag.

Hvorvidt der skal laves nyt plangrundlag, dvs. om der skal udarbejdes nyt kommuneplantillæg, besluttes af Kommunalbestyrelsen (eller stående udvalg). Det er altså ikke sikkert, at kommunalbestyrelsen ønsker at ændre kommuneplanen for at muliggøre et konkret projekt, hvis det ikke stemmer overens med de politiske målsætninger.

Hvis der i et delområde kun er overordnede bestemmelser, og kommunen modtager en ansøgning om "større eller væsentlige bygge- eller anlægsarbejder", er det et lovkrav, at der også udarbejdes detaljerede bestemmelser til delområdet.

Derefter begynder selve arbejdet med at indsamle oplysninger og udarbejde et forslag til kommuneplantillæg, der muliggør nye aktiviteter i et delområde. Der er mange forhold, der skal tages i betragtning, når der udarbejdes kommuneplantillæg, fx placering af byggeri, omgivelser og friarealer, teknisk forsyning, vejforhold, eksisterende brug osv. Hvor lang tid det tager, afhænger af kommuneplantillæggets omfang og detaljeringsgrad.

Når forvaltningen har udarbejdet et forslag til kommuneplantillæg, skal det godkendes af kommunalbestyrelsen, før det kan sendes i høring. Derefter skal det sendes i høring i minimum 6 uger, hvor alle har mulighed for at komme med indsigelser og kommentarer til forslaget. Det er forskelligt, om der i høringsperioden afholdes borgermøde eller lignende.

Når høringsperioden er slut, behandles de indkomne høringssvar, inden det endelige kommuneplantillæg vedtages af Kommunalbestyrelsen. Snarest efter kommuneplantillægget endelige vedtagelse skal det offentligt bekendtgøres, hvorefter det er gældende.

Hvis et kommuneplantillæg skaber mulighed for nyt byggeri eller nye elter til for eksempel boliger eller erhverv, skal dette annonceres i henholdsvis 3 eller 6



sanaartornissamik imaluunniit nutaanik sanaartorfissanik periarfissiissappat, soorlu inissianik imaluunniit inuussutissarsiortut atugassaannik, taakkua sapaatip-akunnerini pingasuni imaluunniit arfinilinni tamanut nalunaarutigineqassapput. Qinnuteqaatit tamarmik, piffissami tassani tiguneqartut, ataatsikkut tiguneqartutut isigineqartarput. Nunaminertamik atuinissamik akuersissuteqartarneq kommunimut pilersaarutip aalajangersagartaani allaaserineqareerpoq.

### Kommunimut pilersaarutip tapiata inaarutaasumik akuerineqarnera

Kommunalbestyrelsi kommunimut pilersaarutip tapianik suliaqareeruni taanna sivikinnerpaamik sapaatip-akunnerini arfinilinni tusarniutigissavaa. Piffissami tassani kikkut tamarmik – innuttaasut, suliffeqarfiit, paaqqinnittarfiit, peqatigiiffiit il.il. – akkerliuerminnik, oqaaseqaamminnik aamma allannguutissatut siunnersuumminnik tusarniaasumut nassiussisinnaapput.

Tusarniaanermi akissutit kommunimut pilersaarutip nittartaagaa aqputigalugu toqqaannartumik nassiunneqarsinnaapput. Najukkami sullissivimmut imaluunniit kommunimut nassiunneqarsinnaapput.

Tamatuma kingorna kommunalbestyrelsip oqaaseqaatit aamma tusarniaanermi akissutit qanoq pineqassanersut naliliissaaq aamma kommunimut pilersaarutip tapiata inaarutaasumik akuerineqarsinnaalissaaq.

Akerliulluni oqaaseqaatit tiguneqartut imaluunniit nammineq kissaateqarneq tunngavigalugu kommunalbestyrelsi malunnaatilinnik allannguissaguni, tunngaviummik pilersaarut matumani pineqartillugu, siunnersuut nutaamik tusarniutitut nassiuttariaqassavaa.

Kommunimut pilersaarutip tapiata inaarutaasumik akuerineqareeruni tamanullu nalunaarutigineqareeruni qarasaasiaq atorlugu kommunimut pilersaarummut, <http://qaasuitsup.kommuneplaniala.gl>-mut aamma nuna tamakkerlugu qarasaasiaq atorlugu paasissutissiivimmut (GIS), [www.nunagis.gl](http://www.nunagis.gl).

Ilanngunneqassaaq. Tamatuma kingorna kommunimut pilersaarutip tapiata Qaasuitsup Kommuniata kommunimut pilersaarutaanut 2014-26-mut tamarmiusumut ilaasutut isigineqalissaaq.

Sullissiviit ataasiakkaat kommunimut pilersaarutip tapianik imaluunniit kommunimut pilersaarutip nutarterata paasissutissartaanik aamma nassinneqassapput, taamaalilluni najukkami sulisut kommunimut pilersaarut atuuttoq pappiliannorlugu peqarnissaat qulakkeerneqassaaq. Taamaattoq innuttaasut ataasiakkaat kommunimut pilersaarut atuuttoq piginerlugu namminneq qulakkerinnissallutik akisussaaffigaat.

uger. Alle ansøgninger, der modtages i denne periode betragtes som indkommet samtidig. Det er yderligere beskrevet i Kommuneplanens bestemmelser for arealtildeling.

### Det endelige kommuneplantillæg

Når Kommunalbestyrelsen har udarbejdet et forslag til kommuneplantillæg, skal det offentlig høring i mindst 6 uger. I denne periode kan alle – borgere, virksomheder, institutioner, foreninger m.fl. – fremsætte indsigelser, bemærkninger og ændringsforslag.

Høringssvar kan afgives direkte enstemmig kommunalbestyrelsen, til den lokale Sullissivik eller sendes til Kommunen. Høringssvar skal være afgivet inden for høringsperioden.

Herefter vurderer kommunalbestyrelsen, hvordan indsigelser og høringssvar skal behandles, og derefter vedtages kommuneplantillægget endeligt.

Hvis Kommunalbestyrelsen, på baggrund af de indkomne indsigelser eller efter eget ønske, vil foretage så omfattende ændringer, at der reelt er tale om et nyt planforslag, sendes et forslag i høring på ny.

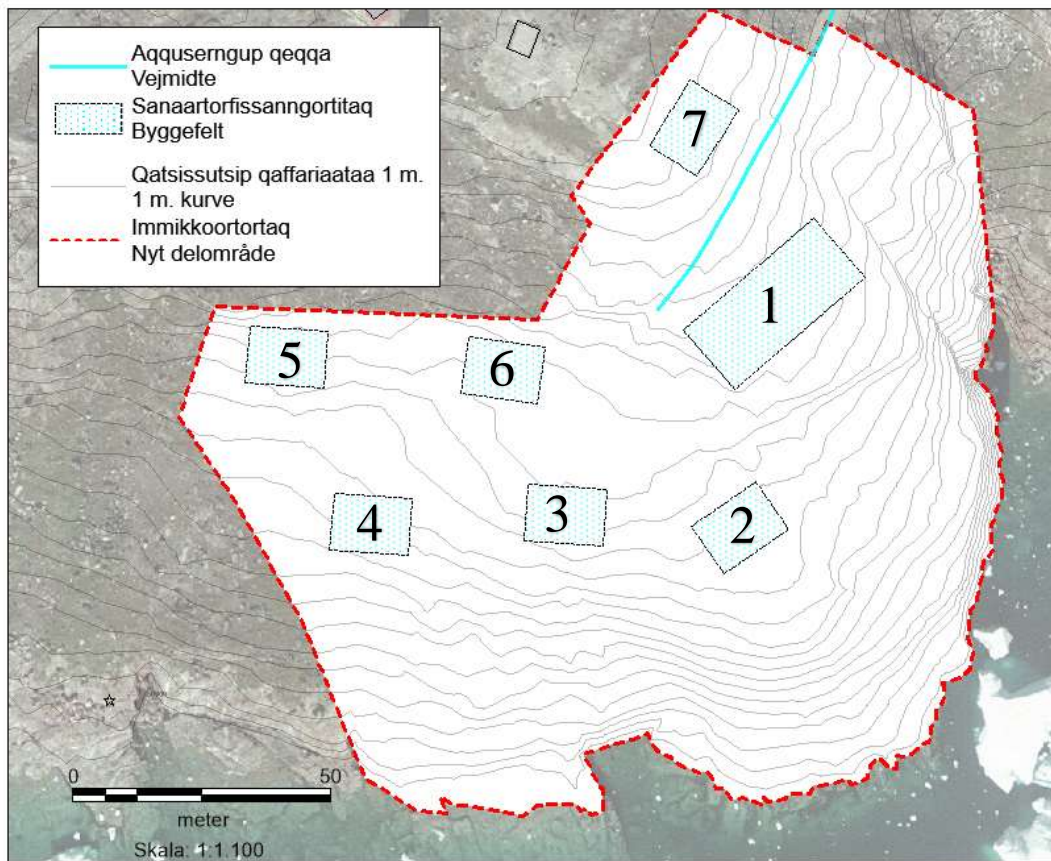
Når kommuneplantillægget er endeligt vedtaget og bekendtgjort, indarbejdes det i den digitale kommuneplan, <http://qaasuitsup.kommuneplaniala.gl>, og på det landsdækkende digitale geografiske informationssystem (GIS), [www.nunagis.gl](http://www.nunagis.gl).

Herefter betragtes kommuneplantillægget som en del af den samlede Qaasuitsup Kommuneplan 2014-26.

De enkelte Sullissivik-afdelinger vil også få tilsendt Kommuneplantillægget eller de relevante opdateringer af kommuneplanen, som de lokale medarbejdere kan sikre adgang til en papirversion af gældende kommuneplan. Det er dog borgerens eget ansvar at sikre sig, at en eventuel papirversion også er faktisk gældende.

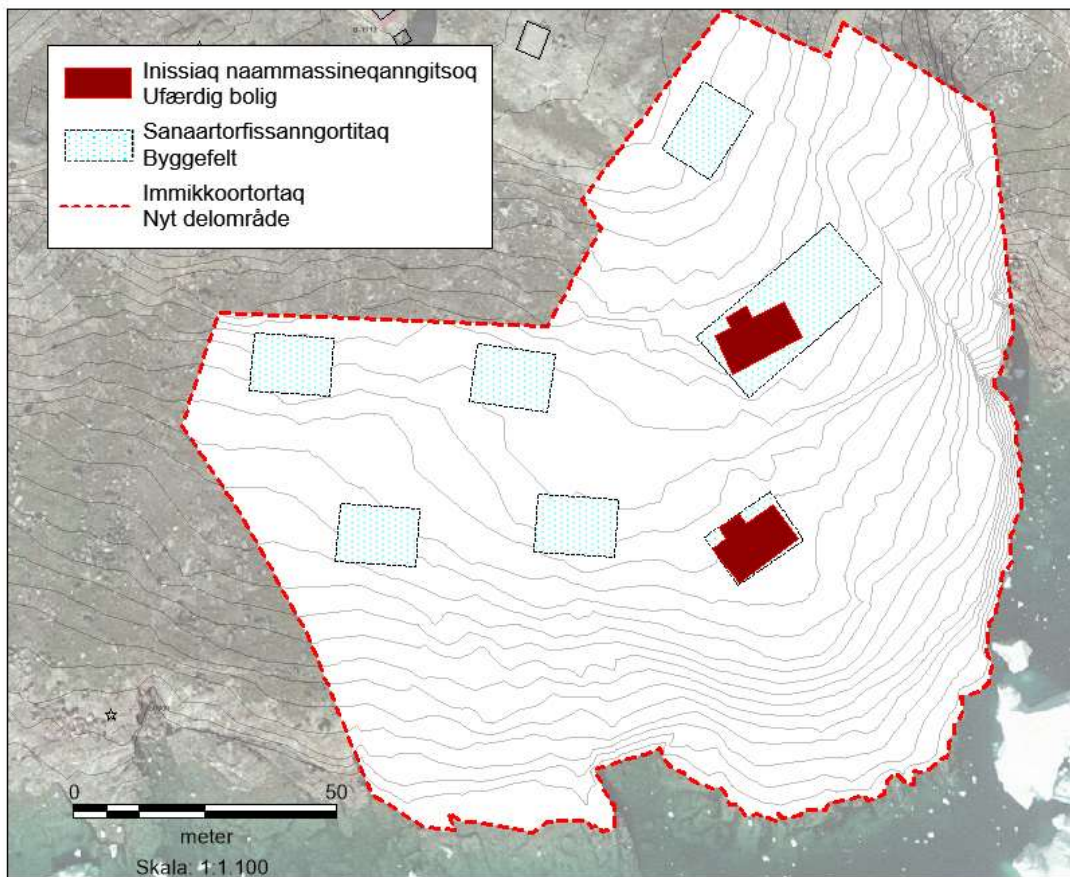
# ILANNGUSSAQ 1 | Atuuffia

## BILAG 1 | Anvendelse



# ILANNGUSSAQ 2 | Atuuffia

## BILAG 2 | Anvendelse



**ILANNGUSSAQ 3 | Aniinganerit**

**BILAG 3 | Niveauplan**

<b>Sanaartorfissaq</b> Byggefelt	<b>Inissiffiata nalaanit uuttugaq</b> Målt fra niveauplan	<b>Annertunerpaatut portussutsimut naleqqerfik</b> Maksimal kipkote
<b>Sanaartorfissaq 1</b> Byggefelt 1	39	47
<b>Sanaartorfissaq 2</b> Byggefelt 2	26,5	34,5
<b>Sanaartorfissaq 3</b> Byggefelt 3	30,5	38,5
<b>Sanaartorfissaq 4</b> Byggefelt 4	24,5	32,5
<b>Sanaartorfissaq 5</b> Byggefelt 5	31,5	39,5
<b>Sanaartorfissaq 6</b> Byggefelt 6	31,5	39,5
<b>Sanaartorfissaq 7</b> Byggefelt 7	48,5	56,5